



TARSUS  
ÜNİVERSİTESİ

# Birim İç Değerlendirme Raporu (Akademik)

İktisadi ve İdari Bilimler Fakültesi

2023

## İÇİNDEKİLER

<b>1. Kalite Güvencesi Sistemi</b> .....	3
<b>1.1 Bölüm içi kalite döngüsü</b> .....	3
<b>1.2 Kamuoyunu bilgilendirme ve hesap verebilirlik</b> .....	3
<b>1.3 Paydaş Katılımı</b> .....	6
<b>1.4 Uluslararasılaşma</b> .....	10
<b>2. Eğitim-Öğretim</b> .....	11
<b>3. Araştırma Geliştirme</b> .....	35
<b>4. Toplumsal katkı</b> .....	44
<b>5. İktisadi ve İdari Bilimler Fakültesi Performans Göstergeleri</b> .....	48
<b>5.1 Akademik Personel Sayısı (Değerlendirme yıl sonu itibariyle)</b> .....	48
<b>5.2 Öğrenci Sayıları (Değerlendirme yıl sonu itibariyle)</b> .....	49
<b>5.3 Üniversitemiz 2020-2024 Stratejik Planında Yer Alan Fakülte ile İlgili Amaçlar, Hedefler ve Göstergeler</b> .....	50
<b>5.4 Öğretim Elemanlarınca Yapılan Yayınlar ve Hedefler</b> .....	58
<b>5.5 Öğretim Elemanlarınca Yapılan Yayınlar ve Hedefler (endekslere göre)</b> .....	59
<b>5.6 YÖK İzleme Kriterlerine İstinaden Fakülteyi İlgilendiren Göstergeler (Üniversitemiz Stratejik Planında yer alan göstergeler dışında)</b> .....	61
<b>6. Sonuç ve Öneriler</b> .....	63

# 1. Kalite Güvencesi Sistemi

## 1.1 Bölüm içi kalite döngüsü

### A.1.4. İç kalite güvencesi mekanizmaları

Fakülte genelinde ve bölümler özelinde iç kalite güvence mekanizmalarının revize edilmesiyle ilgili iç ve dış paydaşların görüşlerinden düzenli olarak yararlanılmaktadır. Bu süreçte yer alacak olan aktörlerin yetkileri ve sorumlulukları paylaştırılmış olup, her iki bölümde de ders değerlendirme dosyaları incelenmekte ve her dönem sonunda alınan Bölüm Kurulu Kararı ile önleme ve iyileştirme faaliyetleri yerine getirilmektedir. Kuruma ait olan Performans Bilgi Sistemiyle (PBS) gerçekleştirilmiş olan faaliyetlerin kayıt altına alınması sağlanmış ve dokümanların güncelliğinin korunması amaçlanmıştır. Sistemik olarak Fakülte Kalite Komisyonu aylık toplantılar yapmakta, bölüm, fakülte ve üniversite özelinde gerçekleştiren ve gerçekleştirilmesi planlanan faaliyetleri görüşmekte, kalite çalışmalarının yeknesak ve sürdürülebilir kılınması adına faaliyetlerine devam etmektedir. Böylece iyileştirmeye açık hususlar derhal tespit edilmekte, gerekli önlemler gecikmeksizin alınmakta, bu hususlarda bölümlerden fakülteye, fakülteden de Üniversiteye uzanan iyileştirmeye açık hususlar yaygınlaştırılmakta, kimi hususlarda da örneğin eylem planı, akran öğrenme, ders tamamlama dosyaları tespitlerinin izlenmesi ve iyileştirme çalışmalarında bulunulması yönünde pilot çalışmalar yapılarak eğitim-öğretim ve araştırma-geliştirme gibi faaliyet alanlarında yenilikçi uygulamalara yer verilmektedir. Bu çerçevede Fakülte ve bölümlerimiz özelinde iç kalite güvencesini sağlayacak derecede sürekli, şeffaf ve bütüncül mahiyette faaliyetlerde bulunulmakta; izleme, değerlendirme, kontrol ve iyileştirme faaliyetleri mütemadi bir dikkat ve özenle yerine getirilmektedir.

**Olgunluk Düzeyi (4):** İç kalite güvencesi sistemi kurumun geneline yayılmış, şeffaf ve bütüncül olarak yürütülmektedir.

**Kanıtlar: (4) A.1.4.14**

[\(4\) A.1.4.1. İç Kalite Güvencesi Mekanizmaları](#)

[\(4\) A.1.4.2. Fakülte KİDR Değerlendirme Toplantısı](#)

[\(4\) A.1.4.3. Kurumsal Dönüşüm Kapasitesi](#)

[\(4\) A.1.4.4. SBKY Bölüm Danışma Kurulu Toplantısı](#)

[\(4\) A.1.4.5. SBKY Bölüm Online Toplantı](#)

[\(4\) A.1.4.6. SBKY Dönem Sonu Öğrenci Toplantısı](#)

[\(4\) A.1.4.7. SBKY Memnuniyet Anketleri](#)

[\(4\) A.1.4.8. SBKY YBS Ders Tamamlama Ve Kontenjan Bölüm Kararları](#)

[\(4\) A.1.4.9. Aylık Birim Kalite Toplantıları](#)

[\(4\) A.1.4.10. Akran Pilot Çalışması SBKY YBS](#)

[\(4\) A.1.4.11. İİBF Eylem Planı](#)

[\(4\) A.1.4.12. Ders Tamamlama Dosyaları Tespitlerinin İzlenmesi Ve İyileştirme Çalışması](#)

[\(4\) A.1.4.13. İdari Yargı Dersi İyileştirme](#)

[\(4\) A.1.4.14. Protokol Kuralları Dersi İyileştirme](#)

#### A.1.4. PUKÖ Tablosu

PLANLA	UYGULA	KONTROL ET	ÖNLEM AL	İyileştirme Önerisi
Birim Kalite Komisyonunun oluşturulması ve Kurum İç Değerlendirme Raporu hazırlama sürecine birim bazında verilecek katkı için görev paylaşımının yapılması.	Bölmelerin iç ve dış paydaşlarıyla gerçekleştirilen bilgilendirme ve müfredat değerlendirme toplantılarının yapılması.	2022 yılına ait Birim İç Değerlendirme Raporu'nun aylık Fakülte Kalite Komisyonu toplantılarından gözden geçirilmesi, kalite sürecine ilişkin eksikliklerinin Fakülte Komisyonu üyeleri ile değerlendirilmesi	İç ve Dış paydaşlardan ve öğrenci memnuniyet anketlerinden elde edilen görüş, öneri, eleştiri ve katkıların Fakülte Yönetim Kurulunda istişare edilmesi	İç kalite mekanizmalarının iyileştirilmesi adına 360 Derece Performans Sistemi'nin akademik, idari ve teknik personel arasında yaygınlaştırma faaliyetlerinin sürdürülebilirliğinin sağlanması
Eylem Planı için Akademik Kurul'da yıllık hedeflerin akademik personel ile istişare halinde belirlenmesi	3'er aylık dönemlerde Eylem Planı'nın akademik personelden alınan verilerle güncellenmesi	SBKY ve YBS bölümlerinde öğrencilerin geri bildirimini sağlayabilmek adına "öğrenci memnuniyet anketleri"nin gerçekleştirilmesi	Güncellenen Eylem Planı'nın akademik yıl sonunda Akademik Kurul'da istişare edilmesi ve iyileştirilmesi gereken alanların fakülte akademik personeli ile birlikte değerlendirilmesi	360 Derece Performans Sistemi'ni sürdürülebilir kılmak amacı ile Birim kalite çalışmalarının tüm fakülte personeline benimsenmesine yönelik farkındalık seminerleri ve eğitimlerin verilmesi.
	Aylık olarak Fakülte Kalite Komisyonu toplantılarının yapılması ve bu toplantılara, sürdürülebilir bir kalite sistemini fakülte genelinde yaygınlaştırmak adına toplantı gündemine göre komisyon üyelerinin dışında diğer akademik ve idari personelin katılımının sağlanması	Güncellenen Eylem Planı'nın akademik yıl sonunda Akademik Kurul'da istişare edilmesi		Teşvik mekanizmalarının oluşturulması

## 1.2 Kamuoyunu bilgilendirme ve hesap verebilirlik

### A.1.5. Kamuoyunu bilgilendirme ve hesap verebilirlik

Tarsus Üniversitesi yönetim anlayışını; liyakati önceleyen, katılımcı ve paylaşımcı bir yaklaşım üzerine inşa etmektedir (SP, 2020-2024, s. 1) ve bu yaklaşım, Fakültemiz web sayfasının Misyon ve Vizyon sekmesinde paylaşıldığı üzere paydaşlarına yüksek değerler sunan ve paydaşlarla işbirliği yapan bir anlayış şeklinde Stratejik Plan'a uygun biçimde uygulanmaktadır. Bu yönetsel amaç ve faaliyetten de anlaşılacağı üzere Tarsus Üniversitesi'nin yapmış olduğu faaliyetleri, kamuoyuyla paylaşması stratejik bir öncelik haline gelmektedir. Bu kapsamda hem Fakülte bazlı yapılan/yapılacak olan faaliyetler hem Fakülte ana sayfasında ([iibf.tarsus.edu.tr](http://iibf.tarsus.edu.tr)) hem de bölümler özelinde yapılan/yapılacak olan faaliyetler bölümlere ait web sayfaları üzerinden ([sbky.tarsus.edu.tr](http://sbky.tarsus.edu.tr) – [ybs.tarsus.edu.tr](http://ybs.tarsus.edu.tr)) kamuoyunun bilgisine kesintisiz olarak sunulmaktadır. İİBF faaliyetlerinin kamuoyunun aydınlatılması işlemleri yalnızca

internet ortamında yapılan duyurularla sınırlı kalmayıp Fakülteye ait tüm eylemler Faaliyet Raporu içerisine aktarılarak, söz konusu rapor iç ve dış paydaşların bilgilerine sunulmaktadır (bkz. kanıt B.1.1.5). Halihazırda sosyal medya araçlarından yararlanılarak bilgi akışları sağlanmakta olup, Fakülte ve bölümlerin faaliyetlerinin paylaşıldığı Instagram (tarsusuni.official) ve X (@TarsusUni) sosyal medya hesapları da bulunmaktadır. Ayrıca fakültemiz ve fakültemize ait bölümlerin web sayfasındaki iletişim sekmesinden öğrenciler, şikâyet ve önerilerini ilgili birimlere iletebilmektedir. Öğrenciler tarafından yazılan şikâyet ve öneriler fakülte ya da bölüm mail adreslerine iletilmekte ve cevaplanmaktadır. Öte yandan sadece bu yöndeki faaliyetlerin dışında öğrenciler nezdinde öğrenci duyuruları ve haberler suretiyle öğrenci-yönetim arasında etkin bir iletişim kurulmakta, akademik anlamda ise öğretim elemanlarının çalışmalarının birim ve bölüm sayfalarında yayınlanması gibi uygulamalar da kamuoyunun bilgilendirilmesi ve hesap verebilirlik açısından sürekliliği sağlanan uygulamalardır. Anılan uygulama ve faaliyetler sistematik bir şekilde kamuoyu ve paydaşlarla paylaşarak faaliyetler özelinde hesap verilebilir bir yönetim anlayışı esas alınmaktadır. Bu çerçevede Fakültemiz ve bölümlerimiz özelinde yürütülen bütün faaliyetler internet sayfasından duyuru ve etkinlik şeklinde yayınlanmakta, ayrıca yıllık Birim Faaliyet Raporu ile genel mahiyette bölümler ve Fakültemize dair kamuoyunu ilgilendiren bütün hususlar şeffaf ve hesap verebilir bir yönetim anlayışının gereği olarak web sayfamızdan paylaşılmaktadır.

**Olgunluk Düzeyi (4):** Kurumun kamuoyunu bilgilendirme ve hesap verebilirlik mekanizmaları izlenmekte ve paydaş görüşleri doğrultusunda iyileştirilmektedir.

### **Kanıtlar: (3) A.1.5.10**

[\(3\) A.1.5.1. İİBF Web Sayfası](#)

[\(3\) A.1.5.2. SBKY Bölümü Web Sayfası](#)

[\(3\) A.1.5.3. YBS Bölümü Web Sayfası](#)

[\(3\) A.1.5.4. Tarsus Üniversitesi 2020-2024 Stratejik Planı](#)

[\(3\) A.1.5.5. 2023 İİBF Faaliyet Raporu](#)

[\(3\) A.1.5.6. İİBF Instagram Hesabı](#)

[\(3\) A.1.5.7. İİBF X Hesabı](#)

[\(3\) A.1.5.8. SBKY Şikâyet Ve Öneri Formu](#)

[\(3\) A.1.5.9. YBS Şikâyet Ve Öneri Formu](#)

[\(3\) A.1.5.10. İİBF Şikâyet Ve Öneri Formu](#)

### A.1.5. PUKÖ Tablosu

PLANLA	UYGULA	KONTROL ET	ÖNLEM AL	İyileştirme Önerisi
Birimde; birim ve bölüm web sayfalarının ve sosyal medya hesaplarının yöneticilerinin tanımlanmış ve iş paylaşımının yapılmış olması.  Akademik dönem sonunda Danışma	Birimde; birim ve bölüm web sayfalarında ve sosyal medya hesaplarında kamuoyunu bilgilendirmeye yönelik duyuruların yapılması.	Fakülte ve bölüm özelinde yönetim kadrosunun, sistematik olarak her gün web sayfası ile sosyal medya hesaplarını kontrol etmesi  Danışma Kurulu'nda Fakülte ve bölüm	Birimin kamuoyunu bilgilendirme ve hesap verebilirlik mekanizmaları hakkında paydaş geri bildirimleri alınmasına yönelik mekanizmaların oluşturulması,	Kamuoyu bilgilendirme faaliyetlerinin farklı uygulamalar örneğinde çeşitlendirilmesi ve örnek uygulama teşkil edecek şekilde yeni mekanizmalar

Kurulu üyeleri ile bir araya gelinerek Fakülte ve bölüm faaliyetleri hakkında bilgi akışının planlanması	Akademik dönem sonunda gerçekleştirilen Danışma Kurulu toplantılarında Fakülte ve bölüm faaliyetleri hakkında bilgilendirme yapılması	faaliyetlerine ilişkin geri bildirimlerin alınması ve bu toplantıların sistematik olarak yapılması	Danışma Kurulu ile yapılan toplantılar sonrası paydaş geri bildirimlerinin tutanak altına alınarak Bölüm Kurulu'nda tartışılması, önleme ve iyileştirme tedbirlerin geliştirilmesi	kurularak geliştirilmesi
--	---	--	--	--------------------------

### 1.3 Paydaş Katılımı

#### **A.4.1. İç ve dış paydaş katılımı:**

İİBF genelinde iç ve dış paydaşların iştirakleriyle kalite güvence sisteminin bütün aşamalarında katılım mekanizmaları tanımlanmakta ve bunlar iyileştirilmektedir. İİBF genelinde, iç ve dış paydaşların katılımıyla kalite güvence sisteminin tüm aşamalarında etkin bir şekilde işleyebilmesi için çeşitli katılım mekanizmaları oluşturulmuştur. Ayrıca söz konusu katılım mekanizmaları ve katılımın mahiyeti de sürekli olarak iyileştirilmektedir. Bu kapsamda hem Siyaset Bilimi ve Kamu Yönetimi Bölümünde hem de Yönetim Bilişim Sistemleri Bölümünde iç paydaşlar olarak Tarsus Üniversitesi İİBF öğrencileri ile akademik personeli ve A.1.1.'de belirtilen dış paydaşlarla birlikte istişareler yapılarak ders müfredatları ve programların dizaynı gözden geçirilmekte, kamu ve özel sektör ile STK'lardan oluşan paydaşların görüşleri düzenli olarak alınmakta, böylece katılımcı bir anlayışla paydaşların yönetsel süreçlere pozitif katkıları ve eleştirileri nazara alınarak iyileştirme çalışmalarında bulunmaktadır. Birim düzeyinde ise Birim Danışma Kurulu oluşturulmuş ve düzenli toplantılarla Fakülte Dekanı'nın başkanlığında Profesör, Doçent ve Doktor Öğretim Üyesi temsilcilerinden oluşan Birim Danışma Kurulu üyelerinin katılımı ile iç paydaş toplantıları yapılmaktadır. Lisans bölümlerinde çağın ve sektörün değişen şartları takip edilerek ders müfredatları güncel koşullara göre revize edilmektedir. Bunun yanı sıra Fakülte ve bölüm bazlı Öğrenci Konseyi seçimi yapılarak yönetim ve iyileştirme süreçlerine bütünüyle yayılmalarını ve uygulamalarının süreklilik kazanmasına odaklanılmaktadır. Öte yandan Fakülte Kalite Komisyonu toplantıları düzenlenerek akreditasyon süreçlerinin izlenmesi ve geliştirilmesi; KİDR hazırlama süreçlerinde PUKÖ döngüsüne dayalı olarak hazırlıkların yapılmasının ve KİDR alt ölçütlerinin olgunluk düzeylerinin belirlenmesinin önemi de mütemedi bir şekilde ele alınmaktadır. Dolayısıyla zikredilen değerlendirme kriterleri kapsamında Fakültemizde sistematik olarak yapılan toplantılarda alınan kararlar düzenli bir şekilde raporlaştırılmakta, Fakülteye ilişkin iyileştirilmesi gereken alanların saptanarak bunlara yönelik uygulamalar geliştirilmekte, izlenmekte ve iyileştirilmeye çalışılmaktadır. Aynı zamanda periyodik olarak öğrenci-danışman; bölüm başkanı-öğrenci ve hatta dekan-öğrenci toplantıları yapılmaktadır. Dış paydaşlarla yapılan toplantılar neticesinde YBS bölümünde zorunlu staj; SBKY bölümünde ise isteğe bağlı staj yönergeleri hazırlanmaya başlanmıştır.

**Olgunluk Düzeyi (4):** Paydaş katılım mekanizmalarının işleyişi izlenmekte ve bağlı iyileştirmeler gerçekleştirilmektedir.

**Kanıtlar: (4) A.4.1.19**

#### **(4) A.4.1.1. Öğrenci Konsey Seçimleri**

- [\(4\) A.4.1.2. Öğrenci Konseyi Seçim Tutanağı](#)  
[\(4\) A.4.1.3. Danışma Kurulu Yönergesi](#)  
[\(4\) A.4.1.4. SBKY Danışma Kurulu Toplantısı](#)  
[\(4\) A.4.1.5. YBS Danışma Kurulu Toplantısı](#)  
[\(4\) A.4.1.6. SBKY Müfredat Değerlendirme Toplantısı](#)  
[\(4\) A.4.1.7. Akademik Kurul Toplantısı](#)  
[\(4\) A.4.1.8. PUKÖ Döngüsü Hazırlık Ve Olgunluk Düzeyi Belirleme İstişare Toplantısı](#)  
[\(4\) A.4.1.9. YBS Öğrenci Bilgilendirme Toplantısı](#)  
[\(4\) A.4.1.10. SBKY Bahar Dönemi Değerlendirme Toplantısı](#)  
[\(4\) A.4.1.11. SBKY Dönem Sonu Öğrenci Toplantısı](#)  
[\(4\) A.4.1.12. YBS Güz Dönemi Değerlendirme Toplantısı](#)  
[\(4\) A.4.1.13. İİBF Eylem Planı Değerlendirme Toplantısı](#)  
[\(4\) A.4.1.14. İİBF Eğitim Öğretim Dönem Değerlendirmesi](#)  
[\(4\) A.4.1.15. Fakülte Kalite Komisyon Toplantısı](#)  
[\(4\) A.4.1.16. Öğrenci Memnuniyet Anketi](#)  
[\(4\) A.4.1.17. Dekan Öğrenci Buluşması](#)  
[\(4\) A.4.1.18. Danışma Kurulu Senato Kararı](#)  
[\(4\) A.4.1.19. Birim Danışma Kurulu Tutanağı Örneği](#)

#### A.4.1. PUKÖ Tablosu

PLANLA	UYGULA	KONTROL ET	ÖNLEM AL	İyileştirme Önerisi
<p>Üniversitenin “Danışma Kurulu Yönergesi”nin oluşturulması.</p> <p>Bölüm dış paydaşlarının belirlenmesi, Danışma Kurulu’nun oluşturulması</p> <p>İç paydaşlardan oluşan Birim Danışma Kurulu’nun Senato Kararı ile belirlenmesi</p> <p>İç paydaşlardan biri olan öğrencilerle sürdürülebilir iletişim sağlama adına Öğrenci Konseyi seçimine karar verilmesi ve aday öğrencilerin belirlenmesi,</p>	<p>Danışma Kurulu’nun bölüm web sayfasında kamuoyuna duyurulması</p> <p>Birimin ve bölümlerin iç ve dış paydaşlarla müfredat değerlendirme toplantılarının gerçekleştirilmesi</p> <p>Öğrenci Konseyi seçimlerinin düzenlenmesi.</p> <p>Dekan-Öğrenci Buluşmasının yapılması</p> <p>Memnuniyet anketlerinin uygulanması</p>	<p>Bölümlerde Eylem Planı verilerinin izlenmesi.</p> <p>İç ve dış paydaşlar ile yapılan toplantıların tutanak altına alınması ve toplantıların sürdürülebilirliğin sağlanması</p>	<p>BİDR hazırlık süreçlerinde PUKÖ döngüsü gözetilerek çalışmaların yapılması.</p> <p>Memnuniyet anketi sonuçlarının öğrenciler ve tüm kamuoyu ile paylaşılması.</p>	<p>Fakülte ve bölümler özelinde kalite sisteminin sürdürülebilirliği adına etkin iç ve dış paydaş katılımı mekanizmaları sağlanmaktadır. İyileştirme önerisi bulunmamaktadır</p>

Dekan-Öğrenci Buluşması'nın organize edilmesi	Birim Danışma Kurulu'nun oluşturulması			
---	--	--	--	--

#### **A.4.2. Öğrenci geri bildirimleri**

Fakülte Kalite Komisyonu'nda öğrenci temsilcisi yer almakta ve kalite toplantılarına aktif katılım sağlamaktadır. Öğrenci temsilcisi tarafından Kalite Komisyonu toplantılarında öğrencilerin sorunlarını ve öğrenci geri bildirimlerini etkin olarak sunma olanağı bulunmaktadır. Gerek Fakülte gerekse bölümlerin web sayfalarında yer alan “İletişim” linki aracılığıyla öğrencilerin düşünce ve görüşlerine başvurularak Fakülte ve bölümlerde alınacak olan kararlarda öğrenci geri bildirimleri esas alınmakta ve öğrenciler anılan yönetsel süreçlerin birer parçası haline getirilmektedir. Aynı zamanda öğrencilere akademik danışmanlar atanarak ve WhatsApp grupları oluşturularak hem akademik hem de idari yönetimle ilgili olan talep ve beklentilerini ilgililere ulaştırılabilmeleri için erişilebilir bir mekanizma oluşturulmuştur. Bunun yanı sıra her dönem başı ve sonunda öğrencilerle değerlendirme toplantıları gerçekleştirilmekte ve “Akran Destek Programı” kapsamında öğrenciler arasında güven esasına dayanan işbirliği ortamı sağlanarak öğrencilerin akademik ve sosyal gelişimlerine katkı sağlanmaya çalışılmaktadır. Öğrenci geri bildirim mekanizmasının izlenmesi ve iyileştirilmesine yönelik hususlarda ise bütün dersler için gerek öğretim elemanı gerek ders gerekse de öğrencinin kendisini değerlendirdiği anketler ders tamamlama dosyalarında tutulmaktadır. Ayrıca bu geri bildirimler Bölüm Başkanlıkları tarafından yapılan Bölüm Kurulu toplantılarında ve Fakülte bazında yapılan Akademik Kurul toplantılarında değerlendirilmekte ve müfredat değerlendirmeleri sonucunda derslere ilişkin iyileştirme faaliyetleri yapılmaktadır. Önem arz eden göstergeler irdelenmekte ve öğrenci memnuniyetini tesis edecek yeni mekanizmalar geliştirilmeye çalışılmaktadır. Yeni kayıt yaptıran öğrenciler oryantasyon programına alınmakta ve bu programının sonunda öğrencilerden geri bildirimler alınarak, bu geri bildirimler üzerinde iyileştirme yapılmaktadır. Yukarıda yer verilen açıklar muvacehesinde öğrenci geri bildirimlerinin alınmasına yönelik tanımlı süreçlerin olduğu, bu şekilde iletilen geri bildirimlerin karar süreçlerinde dikkat ve özenle incelendiği ve iyileştirmeye açık hususların gecikmeksizin yerine getirildiği anlaşılmakta olup, öğrencilerin karar süreçlerinde birer etkin aktör haline getirilmesi noktasında azami gayret gösterilmektedir.

**Olgunluk Düzeyi (4):** Tüm programlarda öğrenci geri bildirimlerinin alınmasına ilişkin uygulamalar izlenmekte ve öğrenci katılımına dayalı biçimde iyileştirilmektedir. Geri bildirim sonuçları karar alma süreçlerine yansıtılmaktadır.

**Kanıtlar: (4) A.4.2. 17**

[\(4\) A.4.2.1. İİBF İletişim](#)

[\(4\) A.4.2.2. SBKY İletişim](#)

[\(4\) A.4.2.3. YBS İletişim](#)

[\(4\) A.4.2.4. YBS Öğrenci Memnuniyet Anketi](#)

[\(4\) A.4.2.5. Akran Destek Programı Raporu](#)

[\(4\) A.4.2.6. SBKY Öğrenci Danışmanı Ataması](#)

[\(4\) A.4.2.7. YBS Öğrenci Danışmanı Ataması](#)

[\(4\) A.4.2.8. SBKY Öğrenci Geri Bildirimlerinin Değerlendirilmesi](#)

[\(4\) A.4.2.9. SBKY Öğrenci Bilgilendirme Toplantısı](#)

[\(4\) A.4.2.10. SBKY Dönem Sonu Öğrenci Toplantısı](#)

[\(4\) A.4.2.11. Ders Tamamlama Dosyaları Aksiyonları SBKY](#)



(4) A.4.2.12. Ders Tamamlama Dosyaları Aksiyonları YBS

(4) A.4.2.13. İdari Yargı Dersi İyileştirme

(4) A.4.2.14. Protokol Kuralları Dersi İyileştirme

(4) A.4.2.15. SBKY Öğrenci Oryantasyonu Ve Gözlem Ve Değerlendirme

(4) A.4.2.16. YBS Öğrenci Oryantasyonu Ve Gözlem Ve Değerlendirme

(4) A.4.2.17. YBS Öğrenci Geri Bildirimlerinin Değerlendirilmesi

A.4.2. PUKÖ Tablosu

PLANLA	UYGULA	KONTROL ET	ÖNLEM AL	İyileştirme Önerisi
Birimin ve bölümlerin web sayfalarında iletişim sekmelerinin ve bu sekmeler için e-mail adreslerinin tanımlanması	Her akademik yılbaşında yeni kayıt yaptıran öğrencileri için danışman atamalarının tamamlanması ve danışman toplantılarının eğitim-öğretim dönemi içinde yapılması	Akran Destek Programı'na ilişkin faaliyetlerin raporlanması,	Öğrenci taleplerini değerlendirme amacı ile Bölüm ve Fakülte Kurullarında gündeme alınması	Öğrenci memnuniyetini ölçme amacıyla yeni mekanizmaların oluşturulması.
Oryantasyon Programı için Akran Destek Programı'nın oluşturulması	Oryantasyon Haftası'nda Akran Destek Programının uygulaması	Birimlerin düzenlemiş oldukları oryantasyon eğitimlerinin ve öğrenci geri bildirimlerinin değerlendirilmesi ve tutanak altına alınması		
Yeni akademik yıl başında danışman atamalarının planlanması	Öğrencilere memnuniyet anketlerinin uygulanması, dönem sonu öğrenci toplantılarının yapılması.			
	Fakülte Kalite Komisyonu toplantılarına öğrenci temsilcisinin katılımı			
	Fakülte ve bölüm web sayfasında iletişim sekmesinin			

	günlük olarak kontrolü			
--	------------------------	--	--	--

## 1.4 Uluslararasılaşma

### **A.5.2. Uluslararasılaşma kaynakları**

İktisadi ve İdari Bilimler Fakültesi, Tarsus Üniversitesi uhdesindeki Uluslararası İlişkiler Koordinatörlüğü tarafından yürütülen “uluslararasılaşma” faaliyet ve çalışmalarından yararlanmaktadır. Adı anılan birim de kaynakların yönetimini şeffaf ve birimler arasında denge gözeterek yerine getirmektedir. Ayrıca İİBF akademik kadrosunda yüksek lisans ve doktora eğitimlerini yurtdışında tamamlamış dört (4) öğretim üyesi bulunmakla birlikte her dönem yabancı uyruklu öğrenciler için lisans ve lisansüstü eğitim kontenjanı tahsis edilmektedir. Ayrıca birçok öğretim elemanı Avrupa Birliği tarafından fonlanan COST Aksiyonlarının çalışma gruplarında yer almaktadır. COST Aksiyonu’nda yer alan öğretim üyelerimiz, diğer akademik personelin aksiyonlara katılımını teşvik etmek ve böylelikle Fakültemiz uluslararasılaşma faaliyetlerine katkı sağlayacak şekilde COST Aksiyonu Deneyim Paylaşım Etkinliği gerçekleştirilmişlerdir. Söz konusu öğretim elemanlarının da katkıları ile akademik faaliyetlerin uluslararasılaşması özelinde çalışmalar yapılmakta ve sürdürülmektedir. Örneğin Siyaset Bilimi ve Kamu Yönetimi Bölümü tarafından Uluslararası Akademik İşbirliği ve Değerlendirme toplantısı gerçekleştirilmiştir. Bu kapsamda hem SBKY Bölümünde hem de Fakültede yapılacak olan etkinliklerin ve online olarak verilecek olan derslerin incelenmesi için yurt dışından araştırmacı misafir öğretim üyesinin görevlendirilmesi yapılmıştır. Bunun yanında, bölümlerimizde kayıtlı ve Erasmus Programı kapsamında yurtdışında bulunmuş öğrenciler, fakültemiz öğrencilerine deneyimlerini aktarmak ve Erasmus Programı aracılığı ile öğrencilerin uluslararasılaşma faaliyetlerini teşvik etmek amacı ile Erasmus Deneyim Paylaşımı etkinliği düzenlemişlerdir. Ayrıca Siyaset Bilimi ve Kamu Yönetimi Ana Bilim Dalında yabancı uyruklu öğrenci kontenjanları da bulunmaktadır. KA171 kapsamındaki projelerde akademik personelin ve doktora öğrencilerinin yer alabilmesi için çeşitli ülkelerle anlaşmalar yapılmıştır. Fakültemiz bünyesinde Erasmus, Mevlâna ve Farabi Koordinatörlükleri bulunmakta olup, Mevlana ve Farabi değişim faaliyetleri YÖK tarafından pandemi sürecinden beri durdurulduğundan, aktif olarak Birim Erasmus Koordinatörümüz uluslararasılaşma faaliyetleri yönünde çalışmasını sürdürmektedir.

**Olgunluk Düzeyi (4):** Kurumun uluslararasılaşma kaynakları birimler arası denge gözetilerek yönetilmektedir.

**Kanıtlar: (4) A.5.2.11**

[\(4\) A.5.2.1. Erasmus Kurum Koordinatörlüğü](#)

[\(4\) A.5.2.2. Erasmus Anlaşmalı Üniversiteler](#)

[\(4\) A.5.2.3. Cost Action Görevlendirmeler](#)

[\(4\) A.5.2.4. Cost Aksiyon Deneyim Paylaşım Etkinliği](#)

[\(4\) A.5.2.5. Yabancı Uyruklu Öğrenci Lisansüstü Öğrenci Kontenjanı](#)

[\(4\) A.5.2.6. Yurt Dışı Misafir Araştırmacı](#)

[\(4\) A.5.2.7. İİBF Web Sitesi Haberi](#)

[\(4\) A.5.2.8. Uluslararası Akademik İşbirliği Ve Değerlendirme Toplantısı](#)

[\(4\) A.5.2.9. Erasmus Deneyim Paylaşımı Toplantıları \(Tümü\)](#)

[\(4\) A.5.2.10. Erasmus Deneyim Paylaşımı Geri Bildirim Anketleri](#)

[\(4\) A.5.2.11. KA171 Anlaşmalı Ülkeler](#)

## A.5.2. PUKÖ Tablosu

PLANLA	UYGULA	KONTROL ET	ÖNLEM AL	İyileştirme Önerisi
Birim özelinde Erasmus, Mevlana ve Farabi koordinatörlerinin belirlenmesi	<p>Yabancı uyruklu öğrenciler için kontenjanların belirlenmesi.</p> <p>Ibn Zohr University ile Mutabakat Anlaşması imzalanması ve akademik ziyaretin gerçekleştirilmesi</p> <p>KA171 projelerinin sunulması ve projelerin kabulü</p> <p>Uluslararasılaşma faaliyetleri kapsamında deneyim paylaşımı etkinliklerinin düzenlenmesi</p>	<p>Deneyim paylaşımı etkinliği sonrasında geri bildirim anketlerinin doldurulması</p>	<p>Geri bildirim anketlerine göre öğrenci taleplerinin gözden geçirilmesi</p>	<p>Uluslararasılaşma faaliyetleri ile ilgili farkındalık ve bilgilendirme toplantılarının sürekliliğinin sağlanması</p> <p>Avrupa Birliği programları aracılığı ile daha fazla sayıda anlaşmaların yapılması, yurtdışından fakültemize akademik dolaşımın sağlanması, yabancı akademisyen ve yabancı öğrencilerin fakültemize ilgilerini artırmak amacıyla akademisyenlerimizin uluslararası görünürlüğüne artıracak faaliyetlerin çeşitlendirilmesi ve teşvik edilmesi</p>

## 2. Eğitim-Öğretim

### B.1.1. Programların tasarımı ve onayı

İktisadi ve İdari Bilimler Fakültesine bağlı bölümlerinin tasarımı Tarsus Üniversitesi'nin eğitim-öğretim politikalarıyla uyumlu biçimde yerine getirilmektedir. Tarsus Üniversitesi'nin öncelikleri, yaklaşım ve ölçütleri göz önüne alınarak, programların amaç ve öğrenme kazanımları üzerinde iyileştirmeler yapılmaktadır. Bu iyileştirmeler yapılırken Fakülte ve

Bölüm Danışma Kurulları oluşturularak iç ve dış paydaşlar arasındaki işbirliğinin sürdürülebilir kılınması hedeflenmiştir. Özellikle dış paydaşların desteklerinden sistematik şekilde istifade edilebilmesi amacıyla 05/08/2022 tarihinde Tarsus Üniversitesi Danışma Kurulu Yönergesi yayımlanmış olup, söz konusu metin üzerine, yapılan danışma kurulu toplantılarında da ele alınıp geliştirilmesine ilişkin istişarelerde bulunmaktadır. Ayrıca Tarsus Üniversitesi Çift Anadal ve Yandal Programlarına İlişkin Uygulama İlkeleri uygulamaya konulmuş ve ayrıca Senato kararıyla müfredat değişiklikleri yapılarak programların tasarımı ve öğrenme çıktıları tasarlanmış olup kamuoyunun bilgisine sunulmuştur. Bu çerçevede programların tasarımında iç ve dış paydaş toplantıları neticesinde tespit edilen hususlar, ders tamamlama dosyalarının incelenmesi akabinde belirlenen iyileştirmeler ve lüzum bulunan mevzuat kaideleri ile bölüm ve birim gerekleri nazara alınarak tasarım ve onaylama süreçleri sürekli olarak gözden geçirilmekte ve gerekli iş ve işlemler mütemadi bir şekilde yerine getirilmektedir.

**Olgunluk Düzeyi (4):** Programların tasarım ve onay süreçleri sistematik olarak izlenmekte ve ilgili paydaşlarla birlikte değerlendirilerek iyileştirilmektedir.

**Kanıtlar: (4) B.1.1.14**

[\(4\) B.1.1.1. Ders Bilgi Paketi](#)

[\(4\) B.1.1.2. SBKY Bologna Sayfası](#)

[\(4\) B.1.1.3. YBS Bologna Sayfası](#)

[\(4\) B.1.1.4. Ders İntibakı Ve Muafiyet](#)

[\(4\) B.1.1.5. Fakülte Danışma Kurulu](#)

[\(4\) B.1.1.6. SBKY Bölüm Danışma Kurulu](#)

[\(4\) B.1.1.7. YBS Bölüm Danışma Kurulu](#)

[\(4\) B.1.1.8. Dekan Öğrenci Toplantısı Ve Tutanağı](#)

[\(4\) B.1.1.9. Danışma Kurulu Yönergesi](#)

[\(4\) B.1.1.10. Çift Anadal ve Yan Dal Programlarına İlişkin Uygulama İlkeleri](#)

[\(4\) B.1.1.11. Çift Anadal Ve Yandal Programı Başvuruları Hakkında](#)

[\(4\) B.1.1.12. Senato Kararı](#)

[\(4\) B.1.1.13. Ders Tamamla Dosyası Örneği SBKY YBS](#)

[\(4\) B.1.1.14. Ders Tamamlama Dosyalarının İzlenmesi](#)

B.1.1. PUKÖ Tablosu

PLANLA	UYGULA	KONTROL ET	ÖNLEM AL	İyileştirme Önerisi
Ders Bilgi Paketinin Bologna kriterleri doğrultusunda planlanması	Programın amaç ve öğrenim çıktıları doğrultusunda ders paketinin tasarlanması	Senato Kararı ve bölüm danışma kurulu kararları doğrultusunda gereken istişarelerin yapılması	Üniversitenin öncelikleri ve hedefleri dikkate alınarak iyileştirmelerin yapılması	İç ve dış paydaşların görüşleri dikkate alınarak ders paketinin güncellenmesi

### **B.1.2. Programın ders dağılım dengesi**

Tarsus Üniversitesi İktisadi ve İdari Bilimler Fakültesi diğer akademik birimlerle uyumlu olarak kurumun misyon ve vizyon değerlerini de göz önünde bulundurarak 2022-2023 Güz ve Bahar Dönemlerinde yüz yüze eğitim modelini uygulamış olup birtakım derslerin uzaktan eğitim yoluyla verilmesine karar verilmiştir. Bunun yanı sıra Atatürk İlkeleri ve İnkılap Tarihi,

Yabancı Dil ile Türk Dili ve Edebiyatı dersleri ortak dersler olarak verilmiştir. Üçüncü sınıfla birlikte seçmeli dersler mesleki seçmeli ve genel seçmeli olacak şekilde iki gruba ayrılarak, öğrencilere her paketten yeterli sayıda ders alma imkânı tanınmıştır. Bunun yanı sıra öğrencilere Yandal ve Çift Anadal yapabilme imkânı da tanınmıştır. Ayrıca 31 Mayıs 2017 tarihinde YÖK tarafından yayımlanan “Yükseköğretim Değerlendirme ve Kalite Güvencesi 2016 Yılı Durum Raporu’nda (2016, s. 43) seçmeli ders oranının en az %25 oranında olacak şekilde düzenlenmesi tavsiye edilmiş olup, İİBF bünyesindeki bölümlerde ders dağılımı raporda belirtilen tavsiyelere uygun şekilde düzenlenmiştir. Ayrıca hem SBKY hem de YBS bölümleri tarafından yapılan bölüm kurulu kararlarıyla okutulacak olan derslerin öğretim elemanlarına göre dağılımlarının güncellenmesi de yapılmaktadır. Öte yandan programlar özelinde ders dağılımı dengesinin sağlanması amacıyla “Ders Görevlendirmesi ve Ek Ders Ücreti Ödemelerine İlişkin Usul ve Esasları Hakkında Yönerge” kabul edilerek uygulamaya konulmuş, bu kapsamdaki iş ve işlemlerde mezkûr mevzuat uyarınca işlemlerin tesis edilmesi de sağlanmıştır. Böylece mer’i mevzuat uyarınca programlar kapsamındaki ders dağılımlarının sistematik bir şekilde yapılması yönünde önemli faaliyetlerde bulunularak süreçler tanımlı hale getirilmiş ve iyileştirme faaliyetlerinde bulunulmuştur.

**Olgunluk Düzeyi (4):** Programlarda ders dağılım dengesi izlenmekte ve iyileştirilmektedir.

**Kanıtlar: (4) B.1.2.11**

[\(4\) B.1.2.1. SBKY Güncel Dersler](#)

[\(4\) B.1.2.2. YBS Güncel Dersler](#)

[\(4\)B.1.2.3.Tarsus Üniversitesi Ders Görevlendirmesi Ve Ek Ders Ücreti Ödemelerine İlişkin Usul Ve Esasları Hakkında Yönerge](#)

[\(4\) B.1.2.4. Danışman Ders Dağılımı Birleştirme](#)

[\(4\) B.1.2.5. YBS Ders Dağılımı](#)

[\(4\) B.1.2.6. YBS Ders Dağılım Dengesi](#)

[\(4\) B.1.2.7. YBS Müfredat Değerlendirme](#)

[\(4\) B.1.2.8. SBKY Ders Dağılımı Bölüm Kurulu Kararı](#)

[\(4\) B.1.2.9. SBKY Ders Dağılımı Dengesi](#)

[\(4\) B.1.2.10. SBKY Ortak Dersler Görevlendirme Talebi](#)

[\(4\) B.1.2.11. ÇAP Ve YAP Kontenjanları](#)

B.1.2. PUKÖ Tablosu

PLANLA	UYGULA	KONTROL ET	ÖNLEM AL	İyileştirme Önerisi
YÖK tarafından belirlenen ders verme kriterleri doğrultusunda bölüm ve fakülte düzeyinde kararlar alınması	Öğrencilere almaları gereken zorunlu derslerin yanı sıra geniş bir seçmeli ders havuzundan da ders alabilme imkânının tanınması ve farklı programlardaki dersleri deneyimleyebil	Müfredatların ve ders içeriklerinin eğitim-öğretim süreçlerinde daha efektif kullanılabilmesi ve paydaşların beklentileri doğrultusunda tasarlanabilmesi için görüşler alınması	Ders paketlerinin bölüm bazlı incelemesi yapılarak, gereken önlemlerin alınması.  İç ve dış paydaş görüşleri doğrultusunda müfredata yönelik	Çeşitli önlemler almaya yönelik düzenlemelerin bölüm ve fakülte bazında görüşülerek karara bağlanması ve Program Ders Tasarım Yönergesinin hazırlanmasının hedeflenmesi.

	meleri için fakülte düzeyinde yaygın ÇAP ve yandal yapabilmelerine imkân tanınması		değişikliklerin yapılması.	
--	--	--	----------------------------	--

### **B.1.3. Ders kazanımlarının program çıktılarıyla uyumu**

İİBF bünyesindeki lisans programlarının ders müfredatları üniversite bilgi paketinde yer alan dersler öğrencilerin kuramsal, bilişsel, iletişim, sosyal yetkinlik, sorumluluk alabilme, bağımsız çalışabilme ve alana özgü yetkinliklerinin geliştirilebilmesi amacı çerçevesinde tanımlanmıştır. Bilgi paketindeki ayrı ayrı her dersin, program çıktılarını ne ölçüde sağladığı bilgisine yer verilmiştir. Ders izlenceleri hazırlanarak program çıktıları değerlendirilmiştir. Her dönemin sonunda hazırlanan ders tamamlama dosyalarıyla birlikte ders kazanımlarının program çıktılarıyla ne derece uyum içerisinde ilerlediği ihtiyatlı bir şekilde takip edilmektedir. Bu aşamaları tespit eden Bölüm Kurulu Kararları Dekanlık Makamına iletilmiş, ders kazanımlarının program çıktıları ile uyumunu da içeren iyileştirmesi gerekli mekanizmalar Fakülte Yönetim Kurulu Kararı ile sürekli izleme altına alınmıştır. Aynı zamanda her dönemin sonunda öğrencilere yönelik ders değerlendirme anketi yapılmaktadır. Yapılan anketler sayesinde kalite güvence sisteminin iç paydaşı olan öğrencilerin derse ve akademik personele ilişkin geri bildirimlerinin alınması sağlanmaktadır. Anket sonuçlarına göre ders kazanımları ile program çıktılarının uyumu değerlendirilerek gelecek dönemin tasarlanmasında yeni öğrenim hedefleri ortaya koyulmaktadır. Her bir ders özelinde öğrencilerin ders kazanımları henüz sistematik bir şekilde ölçülüyor olup, ölçülmesine yönelik sistematik süreç tasarımı üzerinde çalışılmaktadır. Örneğin bu kapsamda her bir ders özelinde öğrencilerin ders kazanımları öğrenme çıktısı ile ara sınav, yarıyıl sonu sınavı ve bütünlüme sınav soruları kapsamında her bir soru özelinde eşleştirilmekte ve böylece Öğrenme Çıktıları (Ö.Ç) ile sınav sorularının eşleşmesi nazara alınarak sınav sonuçları her bir öğretim elemanı tarafından değerlendirilmekte, tespit ve öneriler ders tamamlama dosyasına yansıtılmaktadır. Diğer taraftan her ders kapsamında hazırlanan ders tamamlama dosyalarının incelenmesi neticesinde bölümler özelinde bir genel değerlendirme raporu hazırlanarak ders öğrenim çıktıları ile program çıktıları da mütemedi bir şekilde ilişkilendirilmektedir. Bu kapsamda bilhassa zamansal değişim ve bölümlere özgü derslerin küresel ölçekte yaşanan değişimlerden de etkileneceğinden hareketle ders öğrenim çıktıları ile program çıktılarının gözden geçirilmesine özen gösterilmektedir. Nitekim SBKY Bölümünde İdari Yargı ile Resmi Yazışma ve Protokol Kuralları dersleri özelinde haftalık ders akışları ile öğrenim çıktılarının ders tamamlama dosyalarına dayanılarak değiştirilmesi ders kazanımları ile program çıktılarının uyumunun tesis edilmesi gerekmiştir. Ders Tamamlama dosyalarında tespit edilen iyileştirme önerisine istinaden de SK 302 İdari Yargı dersi kapsamında; haftalık ayrıntılı ders içeriklerinin değiştirilmesi gerekmiş olup, 13. haftada “Dava Dilekçesi Yazılması” ayrıntılı ders programına eklenmiş, son haftada yer alan “Karar İncelemesi ve Örnek Olay Çözümü” iki hafta işlenecek şekilde artırılmış, 13-14-15. Haftalarda yer alan anlatım ve tartışma yöntemine pratik yapmak adına “uygulama” yöntemi de eklenmiştir. Buna bağlı olarak 4 nolu öğrenme çıktısı olan “İdari yargıya ilişkin içtihatların dayanağı olayları irdeleme yetisi kazanır” çıktısına istinaden örnek vaka incelemesine ağırlık verilmesi ve vaka özelinde muhakeme yeteneği ile ders öğrenme çıktılarının ne derece sağlandığının analiz edilmesi gerektiği görülmüş, buna istinaden de örnek dilekçe yazma ve karar incelemesi ile olay çözümlerinin ağırlıklarının artırılması uygulamasına geçilmiştir. Öte yandan “İdari uyumsuzlukları analiz ederek mevzuata uygun çözümler

sunabilir.” şeklinde 5 nolu öğrenme çıktısı ders bilgi paketine eklenmiştir. Bu kapsamda 13-14 ve 15. Hafta dersleri anlatım-tartışma ve uygulama özelinde yeniden dizayn edilmiş, haftalık ayrıntılı ders içerikleri ve öğrenme çıktıları ders tamamlama dosyalarında yer alan gereksinimlere binaen güncellenmiştir. Diğer taraftan dış paydaş görüşmelerine ve ders tamamlama dosyasında tespit edilen hususlara istinaden SK 321 Resmi Yazışma ve Protokol Kuralları dersinin de haftalık ayrıntılı ders içeriği incelenmiş ve “Resmi Yazışma (Uygulama)” şeklinde iki haftalık bir akışa yer verilmesi gerekmiş, buna istinaden de gerekli değişiklikler yapılmıştır. Söz konusu değişiklikler Bölüm Kurulu Kararı alınmak suretiyle nihayete erdirilmiştir.

**Olgunluk Düzeyi (4):** Ders kazanımlarının program çıktılarıyla uyumu izlenmekte ve iyileştirilmektedir.

**Kanıtlar: (4) B.1.3.15**

[\(4\) B.1.3.1. SBKY Bologna Sayfası](#)

[\(4\) B.1.3.2. YBS Bologna Sayfası](#)

[\(4\) B.1.3.3. Ders Tamamlama Dosyaları Aksiyonları](#)

[\(4\) B.1.3.4. Ders Kazanımlarının Program Çıktılarıyla Uyumu Öğrenci Anketi](#)

[\(4\) B.1.3.5. SBKY Ve YBS Ders Tamamlama Ve Kontenjan Bölüm Kararları](#)

[\(4\) B.1.3.6. İdari Yargı Dersi İyileştirme Aksiyonu](#)

[\(4\) B.1.3.7. Resmi Yazışma Ve Protokol Kuralları Dersi İyileştirme Aksiyonu](#)

[\(4\) B.1.3.8. Öğrenme Çıktıları İle Sınav Soruları İlişkilendirme](#)

[\(4\) B.1.3.9. SBKY Ders Tamamlama Dosyası](#)

[\(4\) B.1.3.10. YBS Ders Tamamlama Dosyası](#)

[\(4\) B.1.3.11. SBKY Öğrenci Memnuniyet Anketi](#)

[\(4\) B.1.3.12. YBS Öğrenci Memnuniyet Anketi](#)

[\(4\) B.1.3.13. SBKY Ders Tamamlama Dosyası Ve Bölüm Kurul Kararı](#)

[\(4\) B.1.3.14. YBS Ders Tamamlama Dosyası Ve Bölüm Kurul Kararı](#)

[\(4\) B.1.3.15. Ders Tamamlama Dosyalarına İstinaden Yapılan İyileştirme Örnekleri](#)

B.1.3. PUKÖ Tablosu

PLANLA	UYGULA	KONTROL ET	ÖNLEM AL	İyileştirme Önerisi
Program Çıktıları ve Öğrenim Çıktıları matrislerinin detaylı bir incelemesi yapılarak ders izlencelerinin hazırlanması	Müfredat ve matrislerle uyumlu olacak şekilde dönem sonunda bölüm bazlı ders tamamlama dosyalarının hazırlanması	Ders tamamlama dosyaları periyodik bir şekilde Bölüm Başkanlıklarınca incelenmesi ve ders izlenceleri ve genel müfredat hakkında bölüm bazlı öğrenci memnuniyet anketlerinin yapılması	PÇ ve ÖÇ ile ders kazanımları arasındaki uyumların değerlendirilmesi, ders tamamlama dosyalarında tespit edilen iyileştirme önerilerine istinaden bazı derslerde yeni Ö.Ç.’lerin eklenmesi, haftalık ders	Öğrenci memnuniyet anketlerinden elde edilen veriler yordamıyla geliştirmeye açık yönlerin belirlenmesi ve ders kazanımları ile program çıktılarını eşleştirmeye yönelik program geliştirilmesi, Ders

			akışlarında değişikliğe gidilmesi	Tamamlama dosyalarının Bölüm Başkanlıklarına mütemadiyen incelenmesi ve önerilerin gerçekleştirilmesi ile izlenmesi faaliyetinin sürekliliğinin sağlanması
--	--	--	-----------------------------------	--

### **B.1.4. Öğrenci iş yüküne dayalı ders tasarımı**

Siyaset Bilimi ve Kamu Yönetimi ile Yönetim Bilişim Sistemleri Bölümünde yürütülen tüm derslerin AKTS değerleri ilgili bölümlerin web sayfasında paylaşmakta olup aynı zamanda öğrenci iş yükü takibi ile de doğrulanmaktadır. Öğrenci iş yüküne dayalı ders tasarımı yapılırken “Türkiye Yükseköğretim Yeterlilikler Çerçevesi ile Alan Yeterlilikleri” (TYYÇAY) kriterleri ve paydaş görüşleri de dikkate alınarak Bologna ders bilgi paketleri güncellenmektedir. Program öğrenme çıktılarına uygun olacak şekilde ders öğrenme çıktıları hazırlanmaktadır. Öğrencilerin bu çıktılara ulaşmasını kolaylaştıracak öğrenme yöntemleri ve ölçme değerlendirme kriterleri saptanmaktadır. Takip eden dönemde program akreditasyonu kapsamında ilgili bölümlerin program eğitim amaçları, ders kazanımları ve öğrenci iş yükleri iç ve dış paydaş görüşü alınarak yenilikçi öğrenme yaklaşımları bakış açısıyla revize edilmesi planlanmaktadır. Bu kapsamda bazı öğretim elemanlarımızın yenilikçi öğrenme yaklaşımları ile ilgili eğitimcilerin eğitimi programına katılması ve bu öğretim elemanlarının Fakültemizdeki tüm öğretim elemanların bu eğitimleri vermesi planlanmaktadır.

**Olgunluk Düzeyi (3):** Dersler öğrenci iş yüküne uygun olarak tasarlanmış, ilan edilmiş ve uygulamaya konulmuştur.

### **Kanıtlar: (3) B.1.4.6**

[\(3\) B.1.4.1. SBKY Bologna Sayfası](#)

[\(3\) B.1.4.2. YBS Bologna Sayfası](#)

[\(3\) B.1.4.3. Türkiye Yükseköğretim Yeterlilikler Çerçevesi](#)

[\(3\) B.1.4.4. SBKY Ders Tamamlama Dosyası Örneği](#)

[\(3\) B.1.4.5. YBS Ders Tamamlama Dosyası Örneği](#)

[\(3\) B.1.4.6. Bologna Ders Bilgi Paketi Tamamlama](#)

### **B.1.4. PUKÖ Tablosu**

PLANLA	UYGULA	KONTROL ET	ÖNLEM AL	İyileştirme Önerisi
Bologna sayfalarının düzenlenmesinin planlanması.	Birimlerde okutulan derslerin AKTS değerlerinin web sayfasında duyurulması.	Türkiye Yükseköğretim Yeterlilikler Çerçevesi ile Alan Yeterlilikleri	Bologna bilgi paketlerinin Türkiye Yükseköğretim Yeterlilikler Çerçevesi ile	Öğrencilerin ders öğrenme çıktılarına ulaşmasını kolaylaştıracak



		kriterlerinin dikkate alınması.	Alan Yeterlilikleri ve paydaş görüşleri çerçevesinde güncellenmesi.	uygulamaların görüşülmesi.
--	--	---------------------------------	---	----------------------------

### **B.1.5. Programların izlenmesi ve güncellenmesi**

İİBF'ye bağlı bölümlerde yürütülen derslere ilişkin ders tamamlama dosyaları hazırlanmakta ve dönem sonunda bölüm başkanlarına teslim edilmektedir. Bölüm başkanları tarafından değerlendirilmeye alınan bu raporlar "Ders Tamamlama Dosyaları Değerlendirme Raporu" oluşturularak programlar izlenerek değiştirilmesi gerekli konularda gerekli aksiyonlar alınmaktadır. Bu çalışmaların ardından Bölüm Başkanları tarafından Ders Tamamlama Dosyaları değerlendirilmektedir. Bölüm Kurulu Kararları alınarak ve programların izlenmesi ve güncellenmesine ilişkin hususları da içeren iyileştirmeye açık yönleri içeren kararlar Dekanlık Makamına iletilmektedir. Fakülte Yönetim Kurulu Kararı ile programların izlenmesi ve güncellenmesine dair konular ders izleme dosyaları ve Bölüm Kurulu Kararları ile sürekli izlenmektedir. Ayrıca öğrenciler tarafından derse ve öğretim elemanlarına ilişkin doldurulan anket formları ders tamamlama dosyalarında dikkate alınmakta; ders tamamlama dosyalarında yer alan bilgi, belge ve başarıya dair değerlendirmeler yapılmakta, programlar izlenerek iç ve dış paydaşlarla istişareler yürütülmektedir. Aynı zamanda ortaya konulan hedeflere ulaşıp ulaşılamadığı iç paydaşlar tarafından incelenerek gerekli iyileştirme çalışmaları üzerinde durulmaktadır. Bu çerçevede iç ve dış paydaşlar ile yapılan toplantılar ve ders tamamlama dosyalarının incelenmesi neticesinde programların izlenmesi ve güncellenmesi süreci, iyileştirme faaliyetleri esas alınarak süreklilik arz edecek şekilde gerçekleştirilmektedir.

**Olgunluk Düzeyi (4):** Program çıktıları bu mekanizmalar ile izlenmekte ve ilgili paydaşların görüşleri de alınarak güncellenmektedir.

**Kanıtlar: (4) B.1.5.9**

[\(4\) B.1.5.1. Öğrenci İşleri Daire Başkanlığı İstatistikler](#)

[\(4\) B.1.5.2. YBS Danışma Kurulu Toplantısı](#)

[\(4\) B.1.5.3. YBS Danışma Kurulu Toplantısı 2](#)

[\(4\) B.1.5.4. SBKY Akreditasyon Bölüm Kurulu Danışma Toplantısı](#)

[\(4\) B.1.5.5. SBKY Akreditasyon Bölüm Kurulu Danışma Toplantısı 2](#)

[\(4\) B.1.5.6. Ders Tamamlama Dosyaları Aksiyonları Örneği](#)

[\(4\) B.1.5.7. SBKY Ders Tamamlama Dosyası Örneği](#)

[\(4\) B.1.5.8. YBS Ders Tamamlama Dosyası Örneği](#)

[\(4\) B.1.5.9. Ders Tamamlama Dosyalarına İstinaden Yapılan İyileştirme Örnekleri](#)

B.1.5. PUKÖ Tablosu

PLANLA	UYGULA	KONTROL ET	ÖNLEM AL	İyileştirme Önerisi
Akreditasyon Bölüm Kurulu danışma toplantısının planlanması, görüşülecek	Dönem sonu hazırlanan ders tamamlama dosyalarının teslim edilmesi, ders tamamlama	Danışma kurulu toplantısında ders çıktılarının görüşülmesi	Ders tamamlama dosyaları değerlendirme raporu izlenerek	Program çıktılarının paydaş görüşleri de alınarak güncellenmesi,

konuların listelenmesi	dosyalarının uygunluğunun kontrol edilmesi		değiştirilmesi gerekli konularda gerekli aksiyonların alınması	ortaya konulan hedeflere ulaşıp ulaşılamadığı iç paydaşlar tarafından incelenerek gerekli iyileştirmeler üzerinde çalışması.
------------------------	--	--	--	--

### **B.1.6. Eğitim ve öğretim süreçlerinin yönetimi**

Fakültemizde eğitim ve öğretim süreçleri Dekanlığın koordinasyonunda ve bölüm başkanlıklarının uhdesinde bütüncül bir bakış açısıyla icra edilmekte olup diğer birimlerle de koordinasyon içerisinde hareket edilmektedir. Eğitim ve öğretim süreçlerinin yönetimi başta Öğrenci İşleri Daire Başkanlığı'nın eğitim ve öğretim metotlarının etkin ve verimli olarak işleyebilmesi için 2547 sayılı Kanun dahilinde belirlemiş olduğu kıstaslar ve Üniversitemiz misyonunda yer alan nitelikli eğitim ana teması ile bu ana tema kapsamında belirlenen genel Eğitim-Öğretim Politikaları ve bu politikalar çerçevesinde hazırlanan Yönetmelik ve Yönergeler süreç yönetiminde esas alınmaktadır. Ayrıca engelli öğrencilere yönelik eğitim öğretim süreci Engelli Birimi ile koordinasyon halinde yönetilmektedir. Her dönemin başında ilgili öğretim elemanı dersin izlencesini öğrenciler ile paylaşmakta, bu izlencelerin ders bilgi paketindeki bilgiler ile birebir uyumlu olmasına dikkat edilmekte, bölüm başkanlıkları bu durumu izlemekte ve bu şekilde ders bilgi paketlerinin güncel kalması sağlanmaktadır. Öte yandan ilgili mevzuatlara ek olarak bölüm kurulları ve Fakülte Kalite Komisyonu koordinasyonu ile süreçlere işlerlik kazandırılmaktadır. Derslerin değerlendirilmesine ilişkin süreçlerde Fakülte Yönetim Kurulu Kararı ve Bölüm Kurulu Kararları ile eğitim ve öğretim süreçlerini iyileştirici ve izlemeyi esas alan bir yönetim anlayışı uygulanmaktadır ki bu sürecin sistematik bir şekilde ilerleyebilmesi için kullanılan en önemli materyaller arasında ise İİBF Eylem Planı yer almaktadır. Üniversitemizin eğitim ve öğretim amaç ve hedefleri doğrultusunda planlamalar yapılmakta ve eğitim ve öğretim süreci bu planlar esas alınarak yönetilmektedir.

**Olgunluk Düzeyi (4):** Kurumda eğitim ve öğretim yönetim sistemine ilişkin uygulamalar izlenmekte ve izlem sonuçlarına göre iyileştirme yapılmaktadır.

**Kanıtlar: (4) B.1.6.22**

[\(4\) B.1.6.1. Öğrenci İşleri Daire Başkanlığı](#)

[\(4\) B.1.6.2. Öğrenci Bilgi Sistemi](#)

[\(4\) B.1.6.3. Kalite Koordinatörlüğü İş Akışı](#)

[\(4\) B.1.6.4. Kalite Koordinatörlüğü Görev Tanımları](#)

[\(4\) B.1.6.5. Kalite Koordinatörlüğü Eğitim Öğretim Politikası](#)

[\(4\) B.1.6.6. Engelli Öğrencilere Yönelik Eğitim Öğretim Ve Sınav Uygulamaları Yönergesi](#)

[\(4\) B.1.6.7. Önlisans Ve Lisans Eğitimi Akademik Danışmanlık Yönergesi](#)

[\(4\) B.1.6.8. Önlisans Ve Lisans Özel Öğrenci Yönergesi](#)

(4)B.1.6.9.Önlisans Ve Lisans Programlarına Uluslararası Öğrencilerin Başvuru Kabul Ve Kayıt Yönergesi

(4) B.1.6.10. Eğitim Öğretim Ve Öğrenme Komisyonu Yönergesi

(4) B.1.6.11. Akademik Personele İlişkin Oryantasyon

(4) B.1.6.12. İdari Personele İlişkin Oryantasyon

(4) B.1.6.13. SBKY Bölümü Öğrencilere İlişkin Oryantasyon

(4) B.1.6.14. YBS Bölümü Öğrencilere İlişkin Oryantasyon

(4) B.1.6.15. SBKY Oryantasyon Etkinliği

(4) B.1.6.16. SBKY Bölümü Oryantasyon Programı Gözlem Ve Değerlendirmeler

(4) B.1.6.17. YBS Bölümü Oryantasyon Programı Gözlem Ve Değerlendirmeler

(4)B.1.6.18.Eğitim Öğretimde Oryantasyon Eğitimlerinin İç Ve Dış Paydaşlarca İzlenmesi

(4) B.1.6.19. İİBF Eylem Planı

(4) B.1.6.20. İİBF Eylem Planı İzleme

(4) B.1.6.21. SBKY YBS Ders Tamamlama Ve Kontenjan Bölüm Kararları

(4) B.1.6.22. YBS Oryantasyon Programı Gözlem Ve Değerlendirmeler

B.1.6. PUKÖ Tablosu

PLANLA	UYGULA	KONTROL ET	ÖNLEM AL	İyileştirme Önerisi
Kalite koordinatörlüğü nün görev ve yetkilerinin belirlenmesi, akademik ve idari personele yönelik oryantasyon programının düzenlenmesi, bölüm kontenjanlarının belirlenmesi.	Kalite koordinatörlüğü nün eğitim öğretim politikalarını ve iş akışlarını Üniversitemizin web sayfasında yayımlaması, birimlerin ders tamamlama ve kontenjan belirlemek için toplanması.	Eğitim öğretimde oryantasyon eğitimlerinin iç ve dış paydaşlarca izlenmesi.		Oryantasyon programı sonrası gözlem ve değerlendirmelerin incelenip bir sonraki oryantasyon için düzenlemelerin yapılması.

**B.2.1. Öğretim yöntem ve teknikleri:**

Siyaset Bilimi ve Kamu Yönetimi Bölümü ile Yönetim ve Bilişim Sistemleri Bölümünde yenilikçi öğrenme yaklaşımları kapsamında öğrenciyi merkeze alan interaktif ve etkileşime dayalı öğretim metotları uygulanmaktadır. Bu kapsamda “Tarsus Üniversitesi Öğretim Elemanları İçin Uzaktan Eğitim ve Sınav Uygulama Rehberi” esas alınmakta olup ders notları, derse ait materyaller (canlı ders kayıtları dahil, PPT, Word, PDF, resim vb.) her ders için Google Classroom’da tanımlanmış sanal sınıflar aracılığıyla düzenli olarak öğrenciler ile paylaşılarak uzaktan öğretime yönelik yöntem ve teknikler tanımlanmış bir süreç içerisinde yürütülmektedir. Aynı zamanda Üniversitemizin Stratejik Planında da (2020-2024) aktarıldığı üzere “*nitelikli eğitim, özgün ve ileri araştırma ile insanlığın gelişmesine ve ilerlemesine katkı sağlayan saygın bir işbirliği içinde toplum yararına hizmet üreten yenilikçi, değer katan ve gelişim odaklı bir üniversitedir*” ilkesi takip edilmektedir. Yenilikçi üniversite olma vizyonundan hareketle yenilikçi öğrenme yaklaşımları da benimsenmeye çalışılmaktadır. Bu

kapsamda 2023-2024 eğitim öğretim yılı güz yarıyılında fakültemiz bölümlerinden seçilen derslerde yenilikçi öğrenme teknikleri kullanılmaya başlanılmıştır. Yarıyıl İçi Değerlendirme (YİD) raporları buna önemli bir örnek teşkil etmekte olup bu kapsamda dönem içinde quizler, ödevler, sunumlar, simülasyonlar, probleme dayalı öğrenme ve beyin fırtınası benzeri metotlarla öğrenciyi ve öğrenci merkezli aktif öğrenmeyi merkeze alan metotlar kullanılmaktadır. Ayrıca derslerde soru-cevap ve tartışma metotları da kullanılmaktadır. Yine Fakültemize özgü olan “Akran Destek Programı” da yenilikçi öğretim ve teknikleri arasında başvurulan metotlarından birisidir. Kalite Komisyon toplantılarında sıklıkla üzerinde durulan söz konusu programla birlikte Fakültemize bağlı bölümlerdeki üst sınıftaki öğrenciler, alt dönemdeki öğrencilerle bir araya alarak gerek üniversite, dersler, akademisyenler hakkında gerekse kente ilgili deneyimlerini akranlarıyla paylaşarak bir yandan üniversiteye ve kente entegrasyonları kolaylaştırmaya çalışmakta diğer yandan ise öğrencilerin üniversite çerçevesinde sosyal ve akademik gelişimlerine katkı sağlanması amaçlanmaktadır. İİBF bünyesindeki engelli öğrencilerin öğrenim hayatlarını kolaylaştırabilmek adına “Tarsus Üniversitesi Engelli Öğrencilere Yönelik Eğitim-Öğretim ve Sınav Uygulamaları Yönergesi” göz önünde bulundurularak fakülte bünyesindeki engelli öğrencilerin öğrenimleri bu ilkeler dahilinde yürütülmektedir. Dersle ilgili öğretim yöntem ve tekniklerinin yanı sıra sınavların güvenli bir şekilde gerçekleştirilebilmesi için de “Sınavlarda Uyulması Gereken Kurallar” ortaya konulmuştur. Düzenli aralıklarla gerçekleştirilen Fakültemiz Akademik Kurul Toplantılarında online dersten yüz yüze derse geçişin öğrencilerde yarattığı adaptasyon sorununu ortadan kaldırabilmek ve derslerin daha verimli geçmesi için gündem maddesi oluşturulmuştur. “2022-2023 Eğitim Öğretim Yılı Bahar Yarıyılı Öğretim Elemanları İçin Uzaktan Eğitim Uygulama Rehberi” yayımlanarak eğitimcilerin eğitimi misyonu dahilinde öğrenci merkezli öğrenme-öğretme yaklaşımına ilişkin uygulamalar benimsenmekte ve bu konulara Akademik Kurul Toplantılarında da yer verilmektedir. Ayrıca kalite güvence sisteminin vazgeçilmez iç paydaşları arasında yer alan öğrencilerle birlikte derslerde seminer çalışmaları, sunum gösterileri ve ders simülasyonu yapılarak öğrenci merkezli, katılımcı ve aktif öğrenme yaklaşımlarıyla öğretim yöntem ve teknikleri zenginleştirilmektedir.

**Olgunluk Düzeyi (3):** Programların genelinde öğrenci merkezli öğretim yöntem teknikleri tanımlı süreçler doğrultusunda uygulanmaktadır.

**Kanıtlar: (3) B.2.1.15**

[\(3\) B.2.1.1. SBKY Ders İçerikleri](#)

[\(3\) B.2.1.2. YBS Ders İçerikleri](#)

[\(3\) B.2.1.3. Tarsus Üniversitesi Uzaktan Eğitim Sistemi](#)

[\(3\) B.2.1.4. Classroom Sanal Sınıf Örneği](#)

[\(3\) B.2.1.5. Öğretim Elemanları İçin Uzaktan Eğitim Uygulama Rehberi](#)

[\(3\) B.2.1.6. SBKY YİD Ödev Örneği](#)

[\(3\) B.2.1.7. YBS YİD Ödev Örneği](#)

[\(3\) B.2.1.8. SBKY Akran Destek Programı](#)

[\(3\) B.2.1.9. YBS Akran Destek Programı](#)

[\(3\) B.2.1.10. E-Oryantasyon Programları](#)

[\(3\) B.2.1.11. Tarsus Üniversitesi Engelli Öğrencilere Yönelik Eğitim Öğretim Ve Sınav Uygulamaları Yönergesi](#)

[\(3\) B.2.1.12. Sınavlarda Uyulması Gereken Kurallar](#)

[\(3\) B.2.1.13. Akademik Kurul Toplantısı](#)

[\(3\) B.2.1.14. SBKY Dönem Sonu Öğrenci Toplantısı](#)

[\(3\) B.2.1.15. YBS Dönem Sonu Öğrenci Toplantısı](#)

### B.2.1. PUKÖ Tablosu

PLANLA	UYGULA	KONTROL ET	ÖNLEM AL	İyileştirme Önerisi
İç paydaş kapsamında öğrencilerin araştırma süreçlerine katılımının planlanması.	Öğrencilerin sıkça karşılaştığı genel soruların cevaplarının yayımlanması ve öğrenciler için oryantasyon programlarının düzenlenmesi.	Dönem sonunda öğrenci toplantısının gerçekleştirilmesi ve öğrenci görüşlerinin alınması.		Öğrencilerin adaptasyon sorununu ortadan kaldırmak için etkinliklerin düzenlenmesi, engelli öğrencilere yönelik sınav uygulama yönergesinin duyurulması.

### **B.2.2. Ölçme ve değerlendirme**

Fakültemizde öğrenci merkezli ölçme ve değerlendirme süreci etkin geri bildirim mekanizmaları yordamıyla yürütülmektedir. Öğrencilerin kendini ifade etme olanaklarında çeşitlilik sağlanmakta, ders kazanım ve öğretim türlerine göre sınavlar gerçekleştirilmekte ve sınav kurallarının ve sınavların yürütülmesi süreçlerinin açıklanmasına yönelik faaliyetlerde bulunmaktadır. Her dönem başında ders izlenceleri ile ölçme ve değerlendirmeyle ilgili konular ile ölçme değerlendirme şekilleri (yıl içi çalışmalar kapsamında; kısa sınav, ödev, proje, araştırma, sunum, tartışma vb. ara sınav ile dönem sonu sınavları tarihleri ve başarı puanına etkileri ile birlikte öğrencilere bildirilmekte ve Öğrenci Bilgi Sistemi'nde (ÖBS) tanımlanarak süreç sürdürülebilir kılınmaktadır. Fakültemiz bölümlerinde Yarıyıl İçi Değerlendirme (YİD) uygulamasına yer verilmiştir ve YİD süreçleri öğretim üyeleri tarafından ÖBS üzerinden tanımlanabilmektedir. Böylelikle slayt, ödev, quiz ve benzeri çeşitli yöntemlere de başvurularak ölçme ve değerlendirme aşamaları tüm eğitim öğretim yılına yayılmıştır. Bunun yanı sıra dersin içeriğine ve öğrenme çıktılarına göre ödev, makale analizi, kitap özeti, kısa sınav gibi farklı yarıyıl içi değerlendirme yöntemleri de kullanılmaktadır. Siyaset Bilimi ve Kamu Yönetimi ile Yönetim Bilişim Sistemleri Bölüm Kararları ile ilgili eğitim-öğretim döneminde YİD ders notuna katkı oranları her ders için %15 veya %20 olacak şekilde ayrı ayrı belirlenmiş ve Dekanlık makamına sunulmuş, söz konusu değerlendirme kriterleri ÖBS'de de tanımlanmıştır. Bu kapsamda dersin içeriğine ve öğrenme çıktılarına göre slayt tanıtımı, ödev, kısa sınav gibi farklı yarıyıl içi değerlendirme yöntemleri kullanılarak ölçme ve değerlendirme mekanizmaları çeşitlendirmeye çalışılmıştır. Bütün bu ölçme ve değerlendirme yöntemlerine ek olarak Üniversite genelinde ilk etapta her bir bölüm/programda en az bir dersin, takip eden dönemlerde ise tüm müfredattaki derslerin yenilikçi öğrenme ve ölçme değerlendirme yöntemleri ile yürütülmesine yönelik "Yenilikçi Öğrenme Projesi" Fakültemizde başlatılmış olup bu proje kapsamında SBKY lisans ve lisansüstü bölümlerinde dersler verilmektedir. Örneğin lisansüstünde SK 550 kodlu Uygulamalı Sosyal Bilimler Metodolojisi dersi verilirken lisans programında SK 431 kodlu Diploması Tarihi dersi verilerek öğrencilerin öğrenme deneyimini iyileştirmeyi hedefleyen yenilikçi yaklaşım ve tekniklerle yürütülmektedir.

**Olgunluk Düzeyi (4):** Öğrenci merkezli ölçme ve değerlendirme uygulamaları izlenmekte ve ilgili iç paydaşların katılımıyla iyileştirilmektedir.

**Kanıtlar: (4) B.2.2.8**

[\(4\) B.2.2.1. SBKY Bologna Sayfası](#)

[\(4\) B.2.2.2. YBS Bologna Sayfası](#)

[\(4\) B.2.2.3. Sınav Kurallarının Ve Sınav Yürütülme Süreçlerinin Açıklanması](#)

[\(4\) B.2.2.4. YBS Ders Tamamlama Dosyası Örneği](#)

[\(4\) B.2.2.5. SBKY Ders Tamamlama Dosyası Kurul Kararı Örneği](#)

[\(4\) B.2.2.6. YBS Yarıyıl İçi Değerlendirme Bölüm Kararı](#)

[\(4\) B.2.2.7. SBKY Yarıyıl İçi Değerlendirme Bölüm Kararı](#)

[\(4\) B.2.2.8. Yarıyıl İçi Değerlendirme Ödev Örneği](#)

[\(4\) B.2.2.9. Yenilikçi Öğrenme Projesi](#)

B.2.2.PUKÖ Tablosu

PLANLA	UYGULA	KONTROL ET	ÖNLEM AL	İyileştirme Önerisi
Bölüm toplantılarında ders içeriğinin ve öğrenme çıktılarının görüşülmesi.	Ölçme ve değerlendirme aşamaları için slayt, ödev ve quizin kullanılması ve yıl içi değerlendirme ders notu katkı oranının kararlaştırılması	Birimlerde yarıyıl içi değerlendirme bölüm kararlarının alınması.	Ders tamamlama dosyaları ve değerlendirme tutanaklarına dayanılarak yıl içi değerlendirme sisteminin etkinliğinin değerlendirilmesi	Ölçme ve değerlendirme mekanizmalarının çeşitlendirilmesini planlayarak hayata geçirilmesi.

### **B.2.3. Öğrenci kabulü, önceki öğrenmenin tanınması ve kredilendirilmesi**

Fakültemize öğrenci kabulü, muafiyet ve intibak işlemleri, çift anadala kabul esasları, yan dal öğrenci kabulleri, uluslararası öğrenci başvuru aşamaları, kurumlararası yatay geçiş esasları, Erasmus, Erasmus+ öğrenci ve personel hareketliliğine ilişkin usul ve esaslar ile öğrenme kredilendirme süreçleri Üniversitemiz tarafından kabul edilen yönetmelikler, esaslar ve yönergelere uygun bir biçimde yürütülmektedir. Bu çerçevede Fakültemiz genelinde öğrenci kabulü, önceki öğrenmenin tanınması ve kredilendirmelerin yapılmasına dair uygulamalar tanımlı süreçler içerisinde icra edilerek öğrencilerin kredi kaybı gibi sorunlar yaşamasının önüne geçilmeye çalışılmakta ve yatay geçiş gibi önceki öğrenmenin tanınması süreçlerinde muafiyet ve intibak işlemlerinin tesisinde lüzum bulunan dikkat ve özen gösterilmektedir.

**Olgunluk Düzeyi (3):** Kurumun genelinde öğrenci kabulü, önceki öğrenmenin tanınması ve kredilendirilmesine ilişkin planlar dahilinde uygulamalar bulunmaktadır.

### **Kanıtlar: (3) B.2.3.3.**

#### **(3) B.2.3.1. Tarsus Üniversitesi Mevzuat**

#### **(3) B.2.3.2. YKS Ve Yurtdışı Öğrenci Kabul Kontenjanları**

#### **(3) B.2.3.3. Muafiyet Yatay Geçiş İntibaklar**

### B.2.3.PUKÖ Tablosu

PLANLA	UYGULA	KONTROL ET	ÖNLEM AL	İyileştirme Önerisi
Öğrencilerin yan dal ve çift anadal yapabilme durumunun ve ÇAP uygulamasının yaygınlaşması amacıyla öğrencilere bilgilendirme toplantılarının planlanması	Yurtdışı öğrenci kabul kontenjanlarının belirlenmesi	Birimlerde intibakların düzenlenmesi ve değerlendirilmesi		Öğrencilerin kredi kaybı yaşamaması için önceki öğrenmenin sürece dahil edilmesi.

### **B.2.4. Yeteneklerin sertifikalandırılması ve diploma**

İİBF genelinde diploma onayı ve diğer yeterliliklerin sertifikalandırılmasına ilişkin uygulamalar Tarsus Üniversitesi Öğrenci İşleri Daire Başkanlığı web sayfası üzerinden duyurulmaktadır. Bu kapsamda merkezi yerleştirmeye gelen öğrenci grupları dışındaki yatay geçiş, yabancı uyruklu öğrenci sınavı (YÖS), çift anadal programı (ÇAP), yandal öğrenci kabullerinde uygulanan kriterler tanımlanmıştır. Ayrıca ÇAP – YAP programları bulunmaktadır. Siyaset Bilimi ve Kamu Yönetimi Bölümü öğrencileri Uygulamalı Bilimler Fakültesine bağlı olan Sağlık Yönetimi Bölümünde Çift Anadal ve Yandal, yapabilirken; Yönetim Bilişim Sistemleri Bölümü öğrencileri de Mühendislik Fakültesine bağlı olan Endüstri Mühendisliği Bölümü ile çift anadal, diğer tüm lisans programları ile de yandal yapabilmektedir. Öğrencilerin akademik gelişimlerini teşvik etmek adına sertifikalandırma uygulaması da mevcuttur (Tarsus Üniversitesi İİBF BİDR Raporu, 2022, s. 18).

**Olgunluk Düzeyi (3):** Kurumun genelinde diploma onayı ve diğer yeterliliklerin sertifikalandırılmasına ilişkin uygulamalar bulunmaktadır.

### **Kanıtlar: (3) B.2.4.5**

#### **(3) B.2.4.1. Tarsus Üniversitesi Mevzuat**

#### **(3) B.2.4.2. ÇAP YAP Senato Kararı**

#### **(3) B.2.4.3. SBKY ÇAP YAP Bölüm Kurul Kararı**

#### **(3) B.2.4.4. YBS ÇAP YAP Bölüm Kurul Kararı**

#### **(3) B.2.4.5. Tarsus Üniversitesi 2022 BİDR Raporu**

#### B.2.4.PUKÖ Tablosu

PLANLA	UYGULA	KONTROL ET	ÖNLEM AL	İyileştirme Önerisi
Yabancı uyruklu öğrenci sınavının planlanması	Yabancı uyruklu öğrenci sınavı,çift anadal ve yandal programı, öğrenci kabullerinde uygulanan kriterlerin tanımlanması.	Çift anadal ve yandal programı hakkında senato kararı ve bölüm kurul kararının alınması.		Öğrencilerin akademik gelişimlerini teşvik etmek adına sertifikalandırma sisteminin uygulaması.

#### **B.3.1. Öğrenme ortam ve kaynakları**

Tarsus Üniversitesi İİBF genelindeki tüm bölümlere ait derslikler yer almakla birlikte bu dersliklerde öğrenim sürecini kolaylaştıracak bilgisayar, internet, projeksiyon cihazı, mikrofon ve benzeri altyapı olanağına sahiptir. Dolayısıyla İİBF bünyesindeki fiziksel olanakların ergonomik ve eğitim-öğretim ihtiyaçlarını bütünüyle karşılamaktadır. Öğrenme kaynaklarının karşılanabilmesi için Kütüphane ve Dokümantasyon Daire Başkanlığı web sayfasında kütüphane taraması yapılabilmektedir. İİBF tarafından okutulan bütün derslerin kaynaklarının kütüphanede olup olmadığı konusunda bir çalışma yapılmış olup, ders kaynakları ile gelecek yıllarda okutulacak olan derslerin de kaynaklarını içerecek şekilde gerekli olan öğrenme kaynaklarının edinilmesi için Kütüphane ve Dokümantasyon Daire Başkanlığında talepte bulunulmuştur. Bu kapsamda dersi verilen öğretim üyelerinden okutacağı derse ait ders kitaplarının kütüphanede yer alıp almadığı düzenli olarak sorularak olmayan kitaplar temin edilmektedir. Böylelikle kütüphane kaynak durumu sürekli olarak izlenmekte ve eksik olan kaynakların giderilmesi hususunda önlemler alınmaktadır. Öte yandan Fakültemiz uhdesinde öğrenme ortam ve kaynaklarının zenginleştirilmesi açısından farklı uygulamalara da gidilmektedir. Bu çerçevede Fakültemiz akademik personeline yönelik olarak COST Aksiyonu Deneyim Paylaşımı Etkinliği, ERASMUS Deneyim Paylaşımı Toplantısı, TÜBİTAK 2209-A Üniversite Öğrencileri Araştırma Projeleri Deneyim Paylaşımı Toplantısı gibi etkinliklerle deneyim paylaşımı ve öğrenme kaynaklarının yaygınlaştırılması noktasında çaba sarf edilmektedir. Öte yandan Siyaset Bilimi ve Kamu Yönetimi Bölümü Araştırma Görevlileri tarafından bölüm öğrencilerine yönelik düzenli olarak Siyaset Okumaları etkinliği de gerçekleştirilmekte, böylece öğrenme ortam ve kaynaklarının yaygınlaştırılması ve çeşitlendirilmesi noktasında azami gayret gösterilmektedir.

**Olgunluk Düzeyi (4):** Öğrenme kaynaklarının geliştirilmesine ve kullanımına yönelik izleme ve iyileştirilme yapılmaktadır.

**Kanıtlar: (4) B.3.1.9**

[\(4\) B.3.1.1. Kütüphane Ve Dokümantasyon Daire Başkanlığı](#)

[\(4\) B.3.1.2. İİBF Kütüphane Kaynak Durumu](#)

[\(4\) B.3.1.3. Kitap Talep Örneği](#)

[\(4\) B.3.1.4. SBKY Öğrenci Memnuniyet Anketi](#)

[\(4\) B.3.1.5. Kütüphane Kitap Talep Listesi 1](#)

[\(4\) B.3.1.6. COST Aksiyonu Deneyim Paylaşımı Etkinliği](#)



#### (4) B.3.1.7. ERASMUS Denevim Paylaşımı Toplantısı

#### (4)B.3.1.8.TÜBİTAK 2209-

#### A Üniversite Öğrencileri Araştırma Projeleri Denevim Paylaşımı Toplantısı

#### (4) B.3.1.9. Sivaset Okumaları Etkinliği

#### B.3.1.PUKÖ Tablosu

PLANLA	UYGULA	KONTROL ET	ÖNLEM AL	İyileştirme Önerisi
Fiziki kaynak desteğinin sağlanmasının planlanması.	Bilgisayar, internet, projeksiyon cihazı, mikrofon ve benzeri altyapı olanağına sahip olan sınıfların belirlenmesi.	Paydaşlardan yapılan uygulamalar hakkında geri bildirimlerin alınması, memnuniyet anketlerin uygulanması.	Paydaşlardan alınan geri bildirimlerin ilgili komisyonlarca değerlendirilerek önlem almaya yönelik kararların alınması.	Yapılan anket sonuçlarının incelenmesi ve sürece dahil edilmesi, fiziki eksiklik olan sınıflarda eksiklerin tamamlanması.

#### **B.3.2. Akademik destek hizmetleri**

İİBF'ye bağlı iki bölümde de akademik danışmanlar görevlendirilerek tanımlı ilke ve kurallar içerisinde öğrencilerin akademik gelişimleri takip edilmekte, akademik sorunlarına çözüm aranmakta ve kariyer planlamalarını yapmalarında destek olunmaktadır. Öğrencilerimize kayıt yaptırdıkları ilk yıl oryantasyon eğitimi verilmekte dersler başlamadan Üniversite, fakülte ve bölüm tanıtımı, süreç tanıtımı yapılmakta öğrencilere kariyer planlamasına yönelik farkındalık eğitimi yapılmaktadır. Ayrıca her iki bölüm için geçerli olmak üzere eğitim-öğretim yılının ilk yarısında Kariyer Planlama dersi verilerek öğrencilere akademik destek hizmeti verilmektedir. Söz konusu dersin yürütülmesinde başta Cumhurbaşkanlığı İnsan Kaynakları Ofisi olmak üzere, Tarsus Üniversitesi Kariyer ve Mezun Ofisi de paydaş olmasının yanı sıra bu şekilde öğrencilere üniversite, fakülte ve bölüm özelinde akademik destek almaları sağlanmaktadır. Ayrıca öğrencilere akademik ve mesleki alanlarda tecrübe edinebilmeleri için birçok faaliyet gerçekleştirilerek akademik destek hizmetleri çeşitlendirilmektedir. Aynı zamanda İİBF öğrencileri danışmanlarıyla ve diğer öğretim üyeleriyle yüz yüze görüşme yapabilmeleri için görüşme saatleri oluşturulmuştur. İİBF ve bağlı bölümlerinin web sayfalarında yer alan "Yönetim" sekmesi üzerinden öğrenciler Dekanlık birimine ve bölüm başkanlarına erişerek kesintisiz olarak akademik destek hizmetlerinden istifade edebilmektedirler. Akademik Kurul ve Bölüm Kurulu toplantıları, oryantasyon ile öğrencilerle yapılan toplantılarda yukarıda zikredilen hususlar mütemediyen yinelenmekte, öğrenci-öğretim elemanı ve yönetim arasındaki etkileşimi tesis edecek iletişim kanallarının etkinliği sürekli olarak kontrol edilmekte ve izlenmekte, geri bildirim mekanizması akademik destek hizmetlerini iyileştirmek amacıyla kullanılmaktadır.

**Olgunluk Düzeyi (4):** Kurumda öğrencilerin akademik gelişim ve kariyer planlamasına yönelik uygulamalar izlenmekte ve öğrencilerin katılımıyla iyileştirilmektedir.

**Kanıtlar: (4) B.3.2.28**

#### (4) B.3.2.1. SBKY Öğrenci Oryantasyonu Ve Gözlem Raporu

#### (4) B.3.2.2. YBS Öğrenci Oryantasyonu Ve Gözlem Raporu

- [\(4\) B.3.2.3. Kariyer Ve Mezun Ofisi](#)
- [\(4\) B.3.2.4. İİBF Yönetim Sayfası](#)
- [\(4\) B.3.2.5. SBKY Yönetim Sayfası](#)
- [\(4\) B.3.2.6. YBS Yönetim Sayfası](#)
- [\(4\) B.3.2.7. Kariyer Planlama Dersi](#)
- [\(4\) B.3.2.8. SBKY Akademik Destek Hizmetleri](#)
- [\(4\) B.3.2.9. YBS Akademik Destek Hizmetleri](#)
- [\(4\) B.3.2.10. Operasyonel Yönetim Stratejileri Ve Geri Bildirim Anketi](#)
- [\(4\) B.3.2.11. Sektörel Değişim Dönüşüm Dijitalleşiyoruz Ve Geri Bildirim Anketi](#)
- [\(4\) B.3.2.12. Veri Bilimi Ve Sektörün Geleceği Ve Geri Bildirim Anketi](#)
- [\(4\) B.3.2.13. Girişimcilik Ve Geri Bildirim Anketi](#)
- [\(4\) B.3.2.14. Eğitim Sektöründe Girişimcilik Ve Geri Bildirim Anketi](#)
- [\(4\) B.3.2.15. Başarılı Mühendis Olmanın Temel Koşulları Ve Geri Bildirim Anketi](#)
- [\(4\) B.3.2.16. Dijital Çağın Yansımaları Sektörün Bugünü Yarını Ve Geri Bildirim Anketi](#)
- [\(4\) B.3.2.17. Kurumsal Kaynak Planlamasının Önemi Ve Geri Bildirim Anketi](#)
- [\(4\) B.3.2.18. Kariyer Planlama Ve Liderlik Ve Geri Bildirim Anketi](#)
- [\(4\) B.3.2.19. Backend Geliştirme Süreçleri Ve Geri Bildirim Anketi](#)
- [\(4\) B.3.2.20. Dijital Oyun Sektöründe Girişimcilik Ve Geri Bildirim Anketi](#)
- [\(4\) B.3.2.21. Oyun Sektörü Ve Girişimleri Ve Geri Bildirim Anketi](#)
- [\(4\) B.3.2.22. Yönetim Bilişim Sistemlerinin Geleceği Ve Geri Bildirim Anketi](#)
- [\(4\) B.3.2.23. E-Ticaret Ve Lojistik Sektörü Ve Geri Bildirim Anketi](#)
- [\(4\) B.3.2.24. ERP Sistemleri Ve Sistemin Geleceği Ve Geri Bildirim Anketi](#)
- [\(4\) B.3.2.25. Dijital Dönüşümde Sektör Nereye Gidiyor Ve Geri Bildirim Anketi](#)
- [\(4\) B.3.2.26. Üniversite Döneminde Yazılımda Yol Haritası Ve Geri Bildirim Anketi](#)
- [\(4\) B.3.2.27. İletişim Ve Teknoloji Hizmetlerinde Kariyer Serüveni ve Geri Bildirim Anketi](#)
- [\(4\) B.3.2.28. Yazılım Projelerinde Test Süreçleri Ve Geri Bildirim Anketi](#)

#### B.3.2. PUKÖ Tablosu

PLANLA	UYGULA	KONTROL ET	ÖNLEM AL	İyileştirme Önerisi
Öğrencilerin akademik gelişimini ve kariyer planlamasının desteklenmesi amacı ile etkili ve verimli yöntemlerin geliştirilmesi.	Öğretim üyesi odasının kapısına asılan ve öğrencilere duyurulan danışma saati ile öğrencilerle belirlenen gün ve saatte danışma faaliyetinin yerine getirilmesi Kariyer Planlama dersinin iş dünyası ve	Akademik danışmanlık ve Kariyer Planlama dersinin öğrenci başarısı ve memnuniyeti üzerindeki etkisinin değerlendirilmesi. Gerçekleştirilen etkinliklerin ve sunulan destek hizmetlerinin öğrencilerin akademik ve	Etkinliği düşük olan veya öğrenci memnuniyetini karşılamayan programlar ve destek hizmetlerinde iyileştirmeler yapılması. Öğrenci geri bildirimlerine dayanarak yeni destek hizmetleri ve etkinlikler geliştirilmesi.	Akademik danışmanlık ve kariyer planlama süreçlerinde öğrenci geri bildirimlerinin düzenli olarak alınması ve bu geri bildirimleri iyileştirmeler için kullanılması. Sektör trendleri ve iş dünyasının ihtiyaçlarına uygun olarak

	<p>sektörel trendlerle güncellenmesi.</p> <p>Geri bildirim anketleri aracılığıyla öğrenci görüşlerinin toplanması ve bu verileri program iyileştirmelerinde kullanılması.</p>	<p>mesleki gelişimine etkisinin analiz edilmesi.</p> <p>Geri bildirim anketleri ve diğer ölçme araçlarından elde edilen verilerin analiz edilmesi.</p>	<p>Akademik danışmanlık ve Kariyer Planlama dersi içeriğinin sürekli güncellenmesi.</p>	<p>eğitim programlarının güncel tutulması.</p> <p>Öğrencilere sunulan akademik ve mesleki gelişim fırsatlarının sürekli olarak genişletilmesi ve çeşitlendirilmesi.</p>
--	---	--	---	---

### **B.3.4. Dezavantajlı gruplar**

Tarsus Üniversitesi Engelli Öğrencilere Yönelik Eğitim-Öğretim ve Sınav Uygulamaları Yönergesiyle birlikte İİBF'deki dezavantajlı, kırılmalı ve az temsil edilen grupların (engelli, yoksul, azınlık, göçmen vb.) eğitim olanaklarına erişimi eşitlik, hakkaniyet, çeşitlilik ve kapsayıcılık ilkelerine dayalı olarak ilgili süreçlerin sürdürülebilirliği güvence altına alınarak tüm birimlerin uygulayabileceği standartlara dönüştürülmüştür. Bunun yanı sıra "Engelli Öğrencilere Yönelik Eğitim-Öğretim ve Sınav Uygulamaları Yönergesi de yayımlanarak devreye konulmuştur. Aynı zamanda dezavantajlı grupta yer alan öğrencilerin ihtiyaçlarının takip edilebilmesi ve bunlardan geri bildirim alınabilmesi için bölümler tarafından birer öğretim elemanı görevlendirilmiştir. Ayrıca bölümlerin genel seçmeli ders havuzuna "Engelli Bireylerle İletişim" dersi eklenmiştir.

**Olgunluk Düzeyi (3):** Dezavantajlı grupların eğitim olanaklarına erişimine ilişkin uygulamalar yürütülmektedir.

**Kanıtlar: (3) B.3.4.5**

[\(3\) B.3.4.1. Engelli Öğrenciler Danışma Ve Koordinasyon Birimi](#)

[\(3\) B.3.4.2. Engelli Öğrenciler Danışma Ve Koordinasyon Birim Yönergesi](#)

[\(3\)B.3.4.3.Tarsus Üniversitesi Engelli Öğrencilere Yönelik Eğitim Öğretim Ve Sınav Uygulamaları Yönergesi](#)

[\(3\)B.3.4.4.Engelli Öğrenciler Danışma Ve Koordinasyon Kurulu Görevlendirme Ya ZISI](#)

[\(3\) B.3.4.5. Engelli Bireylerle İletişim](#)

B.3.4. PUKÖ Tablosu

PLANLA	UYGULA	KONTROL ET	ÖNLEM AL	İyileştirme Önerisi
Dezavantajlı grupların (engelli, yoksul, azınlık, göçmen	Engelli Öğrenciler Danışma ve Koordinasyon	Bölümler özelinde görevlendirilen öğretim		Erişilebilirlik ve destek hizmetlerinin etkinliğini

vb.) eğitim-öğretim ve sınav uygulamalarına erişimlerinin iyileştirilmesine yönelik planlama yapılması	Birimi tarafından belirlenen yönergelerin ve standartların hayata geçirilmesi.  Her bölümde dezavantajlı gruplardan öğrencilere danışmanlık yapacak öğretim elemanlarının atanması.	elemanının, var ise, engelli öğrencilere yönelik süreçleri kontrol etmesi		sürekli olarak gözden geçirilmesi ve iyileştirilmesi. Eğitim-öğretim ve sınav uygulamalarında yenilikçi çözümlerin araştırılması ve uygulanması. Üniversite içinde ve dışında dezavantajlı grupların eğitim olanaklarına erişimi konusunda işbirlikleri ve ortaklıkların geliştirilmesi. Farkındalık ve eğitim programlarının sürekli güncellenmesi ve böylece tüm üniversite topluluğunun bu konudaki bilgi ve duyarlılığının artırılması.
--	---	---	--	---

### **B.3.5. Sosyal, kültürel, sportif faaliyetler**

Tarsus Üniversitesi İktisadi ve İdari Bilimler Fakültesi'nde gerek fakülte bazlı gerekse bölüm bazlı birçok çeşitli sosyal, kültürel ve sportif faaliyetler gerçekleştirilmek olup bunlardan bütün öğrencilerin eşit şekilde istifade etmesi sağlanmaya çalışılmaktadır. Bütün bu süreçler Tarsus Üniversitesi Öğrenci Toplulukları Yönergesine uygun şekilde gerçekleştirilerek bu alandaki tüm aksiyonlar belirli kural ve ilkeler dahilinde icra edilmektedir. Örneğin İİBF bünyesindeki Siyasal Bilgiler ve Ombudsmanlık Öğrenci Topluluğu, Yapay Zekâ ve Dijital Dönüşüm Öğrenci Topluluğu ve Genç Bilişimciler Öğrenci Topluluğu öncülüğünde ve Sağlık-Spor ve Kültür Daire Başkanlığı (SKS) işbirliğiyle ve her bir öğrenci topluluğuna danışman olarak atanan sorumlu öğretim elemanlarıyla çeşitli etkinlikler gerçekleştirilerek hem iç paydaşların vazgeçilmez aktörü olan öğrencilerin bu sürece katkı sağlamaları hem de sosyal, kültürel, sportif faaliyetleri yürüten ve yöneten bir idari örgütlenmenin tesis edilmesi sağlanmaktadır. Öte yandan öğretim elemanlarının öncülüğünde, bölüm bazlı birçok alanda da etkinlikler düzenleyerek sosyal ve kültürel gelişimleri desteklenmektedir. Bu kapsamda her iki bölümde de kariyer günleri ve sektör günleri (kamu-özel) etkinlikleri altında öğrencilerin hem mesleki tecrübe edinimlerine katkı sağlanmaya çalışılmakta hem de İİBF'deki bütün öğrencilerin bu

hizmetlerden eşit olanaklarda yararlanabilmesi amaçlanmaktadır. Ayrıca öğrencilerin sportif faaliyetlerini gerçekleştirebilmeleri için üniversite yerleşkesi içerisinde yer alan tenis, basketbol, futbol ve voleybol sahaları da öğrencilerin kullanımına sunulmaktadır.

**Olgunluk Düzeyi (4):** Kurumun genelinde sosyal, kültürel ve sportif faaliyetler erişilebilirdir ve bunlardan fırsat eşitliğine dayalı olarak yararlanılmaktadır.

**Kanıtlar: (4) B.3.5.17**

[\(4\) B.3.5.1. SKS Daire Başkanlığı](#)

[\(4\) B.3.5.2. Tarsus Üniversitesi Öğrenci Toplulukları](#)

[\(4\) B.3.5.3. İktisadi İdari Bilimler Fakültesi Etkinlikleri](#)

[\(4\) B.3.5.4. Yüzüncü Yılında Cumhuriyet Paneli](#)

[\(4\) B.3.5.5. Hazine Ve Maliye Bakanlığında Uzmanlık Ve Denetim Elemanlığı](#)

[\(4\) B.3.5.6. KPSS Ve Karier Meslek Sınavları](#)

[\(4\) B.3.5.7. KPSS Bilgilendirme Semineri Geri Bildirim Anketi](#)

[\(4\) B.3.5.8. SBKY Karier Günleri](#)

[\(4\) B.3.5.9. Sektör Günleri Akademi](#)

[\(4\) B.3.5.10. Sektör Günleri Kamu](#)

[\(4\) B.3.5.11. TBMM Ve Anıtkabir Ziyareti](#)

[\(4\) B.3.5.12. Lider Gıda Fabrika Gezisi](#)

[\(4\) B.3.5.13. Akdeniz Bilişim Zirvesi](#)

[\(4\) B.3.5.14. Girişim Limanı Ziyareti](#)

[\(4\) B.3.5.15. TEKNOFEST](#)

[\(4\) B.3.5.16. Sanal Sergi 1](#)

[\(4\) B.3.5.17. Sanal Sergi 2](#)

B.3.5. PUKÖ Tablosu

PLANLA	UYGULA	KONTROL ET	ÖNLEM AL	İyileştirme Önerisi
Sosyal, kültürel ve sportif faaliyetlerin kapsamının genişletilmesi, öğrenci katılımını artırmak ve bu faaliyetlerden tüm öğrencilerin eşit şekilde yararlanmasının sağlanması.	Yeni öğrenci toplulukları kurulması için teşvikler ve rehberlik sağlanması.  Etkinlik takvimini önceden planlayarak tüm öğrencilere duyurulması.  Etkinliklerde fotoğraf ve video gibi içerikler toplayarak, etkinlik	Anket ve geri bildirimler aracılığıyla öğrencilerden alınan verilerin analiz edilmesi. Etkinlik katılım oranlarını ve öğrenci memnuniyet seviyelerinin değerlendirilmesi. Etkinliklerin fırsat eşitliği sağlama hedefine ulaşıp ulaşmadığının kontrol edilmesi.	Geri bildirim mekanizmasının fakülte genelinde yaygınlaşması	Etkinlikler ve öğrenci topluluklarıyla ilgili sürekli geri bildirim toplama ve değerlendirme mekanizmasının oluşturulması.  Etkinlik planlaması ve yürütülmesinde öğrenci liderlerine daha fazla sorumluluk ve eğitim fırsatı sunulması.

	sonrasında öğrencilerle paylaşılması ve gelecek etkinlikler için tanıtım yapılması. Gerçekleştirilen etkinlikler hakkında anketler düzenleyerek öğrenci memnuniyetini ve katılımının ölçülmesi.			Fakülte dışı konuşmacıları, sektör profesyonellerini ve mezunları etkinliklere davet ederek öğrencilerin mesleki ağlarını genişletmelerine yardımcı olunması. Etkinliklerin erişilebilirliğini ve katılımını artırmak için yenilikçi ve yaratıcı çözümlerin araştırılması.
--	---	--	--	--

#### **B.4.1. Atama, yükseltme ve görevlendirme kriterleri**

Tarsus Üniversitesi 2020-2024 Stratejik Planının (SP) Temel Değerler başlığında üniversitenin adalet, liyakat, istişare, şeffaflık ve etik değerlere bağlılık ilkelerine vurgu yapılmıştır (SP, 2020-2024, s. 32). Tarsus Üniversitesi atama, yükseltme ve görevlendirme süreçlerinde de bu felsefeyle hareket edilmekte olup kurumun tüm alanlar için tanımlı ve paydaşlarca bilinen atama, yükseltme ve görevlendirme kriterleri uygulanmakta ve karar almalarında bu yönerge kullanılmaktadır. Aynı zamanda Tarsus Üniversitesi Atama ve Yükseltme Yönergesi gerek Üniversitemizin gerekse de Fakültemizin gereksinimlerine yanıt verecek şekilde gözden geçirilmiş ve atama/yükseltme kriterlerinde değişikliğe gidilmiştir. Böylece YÖK ve ÜAK tarafından yapılan değişikliklere ayak uydurulmuştur. Dolayısıyla eğitim-öğretim kadrosunun işe alınması, atanması, yükseltilmesi ve ders görevlendirmeleri sürecinde tanımlı ve paydaşlarca bilinen atama, yükseltme ve görevlendirme kriterleri uygulanmaktadır. Ayrıca öğretim elemanı ders yükü ve dağılım dengesi de şeffaf olarak paylaşılmaktadır. Bu kapsamda lisans ve lisansüstü programlarında yer alan derslere yönelik ders görevlendirmeleri yapılırken öncelikle programın bağlı olduğu birimdeki öğretim elemanları arasından dersin gerektirdiği yetkinlik ve uzmanlık alanları dikkate alınmakta ve Tarsus Üniversitesi Ders Görevlendirmesi ve Ek Ders Ücreti Ödemelerine İlişkin Usul Ve Esasları Hakkında Yönergesine göre aksiyon alınmaktadır. Akabinde bölüm başkanlığının teklifiyle ve ilgili birimin yönetim kurulu kararıyla ders görevlendirmeleri yapılmaktadır. İİBF özelinde ele alındığında fakülte'deki öğretim elemanlarından, açılmış olan ilgili dersi verebilecek uzmanlık alanına haiz olmaması durumunda ders yüklerinin eşit olarak pay edilmesi suretiyle diğer birimlerden öğretim elemanı talebinde bulunmaktadır.

**Olgunluk Düzeyi (4):** Atama, yükseltme ve görevlendirme uygulamalarının sonuçları izlenmekte ve izlem sonuçları değerlendirilerek önlemler alınmaktadır.

**Kanıtlar: (4) B.4.1.8**

**(4) B.4.1.1. Tarsus Üniversitesi Atama Ve Yükseltme Yönergesi 2023**

(4)B.4.1.2.Tarsus Üniversitesi Ders Görevlendirmesi Ve Ek Ders Ücreti Ödemelerin e İlişkin Usul Ve Esasları Hakkında Yönerge

(4) B.4.1.3. SBKY Akademik Kadro Talebi

(4) B.4.1.4. YBS Akademik Kadro Talebi

(4) B.4.1.5. SBKY Ders Dağılımı Ve Bölüm Kurulu Kararı

(4) B.4.1.6. YBS Ders Dağılımı Ve Bölüm Kurulu Kararı

(4) B.4.1.7. SBKY Bölüm Dışı Akademik Personel

(4) B.4.1.8. YBS Bölüm Dışı Akademik Personel

B.4.1. PUKÖ Tablosu

PLANLA	UYGULA	KONTROL ET	ÖNLEM AL	İyileştirme Önerisi
<p>Süreçlerde adalet ve liyakat ilkelerinin ön planda tutulmasının sağlanması yönünde planlamalar yapılması</p> <p>Süreçleri düzenli olarak gözden geçirerek YÖK ve diğer ilgili kurumların güncel kriterlerine uyum sağlanması yönünde bilgilendirme sistemi oluşturulması</p> <p>Öğretim elemanlarının ders görevlendirmelerini, yetkinlik ve uzmanlık alanlarına göre adil bir şekilde yapılması.</p>	<p>Güncellenen Atama ve Yükseltme Yönergesi'ni üniversitenin web sitesi üzerinden yayınlanması. Yönergeye göre atama, yükseltme ve görevlendirme süreçlerinin yürütülmesi. Ders görevlendirme rinde öğretim elemanlarının uzmanlık alanlarını dikkate alarak, ilgili birimler ve bölüm başkanlıkları ile koordinasyon içinde kararlar alınması.</p>	<p>Öğretim elemanlarından ve diğer paydaşlardan geri bildirim toplanması.</p> <p>Yönerge ve süreçlerin güncel gereksinimlere ve kriterlere uygunluğunun düzenli olarak gözden geçirilmesi.</p>	<p>Yönergede ve uygulamada gerektiğinde güncellemeler yapılması.</p> <p>Paydaşların geri bildirimlerini dikkate alarak süreçlerin iyileştirilmesi.</p>	<p>Süreçlerin ve yönergelerin düzenli olarak gözden geçirilmesi ve güncellenmesi. Süreçlerin şeffaflığını ve erişilebilirliğini artıracak teknolojik çözümlerin ve platformların kullanımının genişletilmesi. Akademik topluluk içinde sürekli bir diyalog ve istişare kültürünün oluşturulması.</p>

Süreçlerin izlenmesi ve değerlendirilmesi için bir komite kurulması.				
--	--	--	--	--

#### **B.4.2. Öğretim yetkinlikleri ve gelişimi**

Tarsus Üniversitesi İktisadi ve İdari Bilimler Fakültesi genelinde öğretim yetkinliği geliştirme süreçleri ihtiyaç analizleri temelinde planlanmakta ve öğretim yetkinliğini geliştirmek üzere uygulanmaktadır. Bu kapsamda bölüm öğretim elemanları tarafından fakülte öğretim elemanlarına yönelik eğitimler, webinarlar ve bilgilendirme toplantıları düzenlenmektedir. Örneğin Siyaset Bilimi ve Kamu Yönetimi Bölümü öğretim üyesince MAXQDA eğitimi verilerek fakülte akademik personelinin veri analiz programlarını kullanma yeteneği geliştirilmeye çalışılmıştır. Benzer şekilde Yönetim Bilişim Sistemleri tarafından verilen Makine Öğrenmesi Algoritmaları ile Metin Sınıflandırma: Sahte E-Postaların Tespiti başlıklı etkinlikte de yine aynı amaçla hareket edilmiş olup bu örnekler yalnızca bu tema altındaki birkaç uygulamadan birisidir. Bu etkinlikler sürekli olarak izlenmekte ve eksik olan kısımlarda gerekli önlemler alınarak iyileştirme çalışmaları yapılmaktadır. Buna ek olarak akademik personelin performansının değerlendirilebilmesi amacıyla Akademik Bilgi Sistemi (ABS) geliştirilmiştir. Böylece hem Üniversite genelindeki akademik personelin hem de İİBF öğretim elemanlarının bilimsel tüm çalışmalarının izlenmesi ve eksik kalan tarafların tespit edilerek öğretim yetkinliklerinin geliştirilmesi amaçlanmıştır. Öte yandan Eğiticilerin Eğitimi konusunda Üniversitemiz özelinde gerekli eğitimler verilmiş, söz konusu eğitim videoları ALMS+ platformunda paylaşılmış ve anılan eğitime katılan Fakültemiz öğretim elemanlarına sertifika verilmiştir. Bu çerçevede öğretim yetkinliklerinin geliştirilmesi adına önem arz eden aksiyonlar alınmıştır.

**Olgunluk Düzeyi (3):** Kurumun genelinde öğretim elemanlarının öğretim yetkinliğini geliştirmek üzere uygulamalar vardır.

**Kanıtlar: (3) B.4.2.11**

[\(3\) B.4.2.1. İktisadi Ve İdari Bilimler Fakültesi Etkinlikler](#)

[\(3\) B.4.2.2. Maxqda Eğitimi](#)

[\(3\) B.4.2.3. Sosyal Medya Ağ Analizi Ve Geri Bildirim Anket Formu](#)

[\(3\) B.4.2.4. Emotions at Work](#)

[\(3\) B.4.2.5. Makine Öğrenmesi Algoritması](#)

[\(3\) B.4.2.6. Sahte Elektronik Postaların Tespiti](#)

[\(3\) B.4.2.7. Teknik Analiz Verileri İle Portföy Oluşturma](#)

[\(3\) B.4.2.8. Hanehalkı Enerji Yoksulluğu Ve Sağlık İlişkisi](#)

[\(3\) B.4.2.9. Kanser Verilerinin Sınıflandırılması](#)

[\(3\) B.4.2.10. Kapasite Geliştirme Eğitimi](#)

[\(3\) B.4.2.11. ALMS+ Sertifika Örneği](#)

B.4.2. PUKÖ Tablosu



PLANLA	UYGULA	KONTROL ET	ÖNLEM AL	İyileştirme Önerisi
Düzenli olarak eğitimler, webinarlar ve bilgilendirme toplantılarının düzenlenmesi yönünde planlamalar yapılması	Disiplinlerarası projeler ve eğitimler için platformlar oluşturulması  Akademik Bilgi Sistemi'nin (ABS) akademik performans ölçümü için oluşturulması	Eğitim ve webinar katılım oranlarını, geri bildirimlerinin analiz edilmesi. ABS üzerinden toplanan verileri analiz ederek öğretim ve araştırma performansında ki gelişmelerin izlenmesi. Eksikliklerin ve geliştirilmesi gereken alanların belirlenmesi. Düzenlenen faaliyetlere yönelik öğretim elemanlarından anket aracılığı ile geri bildirim toplanması.  ABS üzerinden akademik personelin performansının izlenmesi, değerlendirilmesi ve ihtiyaçların belirlenmesi		Öğretim yetkinliklerinin geliştirilmesi süreçlerinin sürekli olarak gözden geçirilmesi ve iyileştirilmesi.  ABS kullanımını ve etkinliğini artırmak için akademik personel arasında farkındalık ve eğitim çalışmalarının yoğunlaştırılması.

#### **B.4.3. Eğitim faaliyetlerine yönelik teşvik ve ödüllendirme**

İİBF genelinde teşvik ve ödüllendirme çalışmaları bulunmaktadır. Akademik personel tarafından yapılacak olan projeler Tarsus Üniversitesi bünyesindeki Bilimsel Araştırma Projeleri Koordinasyon Birimi (BAP) tarafından desteklenmesinin yanı sıra Proje Ofisi Birimi (POB) öğretim elemanları proje hazırlama, proje yazma ve projeyi icra etmeleri konusunda danışmanlık hizmetleri vermektedir. Öğretim elemanlarının eğitim-öğretim icraatlarına bağlı olarak keşfetmiş oldukları projeler ve diğer akademik çalışmalarından dolayı kendilerine teşekkür belgesi takdim edilmekte veya yapmış oldukları başarılı çalışmalardan dolayı çeşitli sosyal medya araçlarından ve fakülte ve ilgili bölümün web sayfası üzerinden kamuoyuna duyurularak hem akademik personelin motivasyonu yükseltilmeye çalışılmakta hem de diğer birimlerde yapılması planlanan çalışmaları teşvik etmeye çalışılmaktadır.

**Olgunluk Düzeyi (3):** Teşvik ve ödüllendirme uygulamaları kurum geneline yayılmıştır.

**Kanıtlar: (3) B.4.3.6**

**(3) B.4.3.1. Bilimsel Araştırma Projeleri Koordinasyon Birimi**

**(3) B.4.3.2. Proje Ofisi Birimi**

**(3) B.4.3.3. Doktora Sonrası Yurt Dışı Araştırma**

**(3) B.4.3.4. COST Aksiyonu Çalışma Grubu Üyeliği**

**(3) B.4.3.5. YBS COST Aksiyonu Çalışma Grubu Üyeliği**

**(3) B.4.3.6. Teşekkür Belgeleri**

B.4.3. PUKÖ Tablosu

PLANLA	UYGULA	KONTROL ET	ÖNLEM AL	İyileştirme Önerisi
Akademik personelin projelerinin daha etkin desteklenmesi ve sosyal medya ve web sayfaları üzerinden başarılı çalışmalarını düzenli olarak duyurmak için yönetim düzeyinde plan geliştirilmesi	Bilimsel Araştırma Projeleri Koordinasyon Birimi ve Proje Ofisi Birimi ile koordinasyon halinde devam eden ve yeni başlayacak projelerin gözden geçirilmesi.	İİBF Eylem Planı ile akademik başarının sürdürülebilir bir şekilde gözlemlenmesi ve takip edilmesi		Başarılı uygulamaları ve geri bildirimleri temel alarak, teşvik ve ödüllendirme süreçlerinin sürekli olarak gözden geçirilmesi ve iyileştirilmesi.
Proje yazımı ve yönetimi üzerine eğitimler ve atölye çalışmalarının düzenlenmesi.	Her başarılı proje veya akademik çalışma için sosyal medya ve web sayfası duyurularının yapılması.			Uluslararası işbirlikleri ve ağlara katılımı teşvik etmek için özel teşvik programlarının geliştirilmesi.
	Akademik personel için proje yazımı, proje yönetimi ve ilgili diğer konularda düzenli eğitimlerin ve atölye çalışmalarının organize edilmesi.			Akademik personelin projelerinin ulusal ve uluslararası alanda tanıtımını yapacak stratejiler geliştirilmesi.

### 3. Araştırma Geliştirme

#### C.1.1. Araştırma süreçlerinin yönetimi

Tarsus Üniversitesi İktisadi ve İdari Bilimler Fakültesi, araştırma süreçlerinin yönetimi konusunda stratejik ve yapılandırılmış bir yaklaşım benimsemektedir. Bu yaklaşım, fakültenin bilimsel araştırmalarının ve sanatsal süreçlerinin yönetimini kapsamlı bir şekilde ele almakta ve araştırma süreçlerinin etkinliği ile başarısını sürekli olarak izleme ve iyileştirme hedeflemektedir. Bu bağlamda, Tarsus Üniversitesi İktisadi ve İdari Bilimler Fakültesi Dergisi, Proje Ofisi, Tarsus Üniversitesi Bilimsel Araştırma Projeleri Otomasyonu, Akademik Bilgi Sistemi ve Proje Bilgi Sistemi gibi önemli kaynaklar ve yapılar, fakültenin araştırma süreçlerinin yönetimindeki temel araçları oluşturmaktadır. Tarsus Üniversitesi İktisadi ve İdari Bilimler Fakültesi, araştırma süreçlerini yönetirken, bilimsel mükemmellik, yenilikçilik ve disiplinlerarası işbirliği gibi temel ilkeleri ön planda tutar. Bu kapsamda Fakültemiz eylem planlarında bu süreçlere ilişkin yapılacak katkılar dönem başında öğretim elemanı bazında planlanmakta, kontrolleri bölüm başkanlıkları ile dekanlık tarafından yapılmakta 3 er aylık kontrol periyotları sonucu tespit edilen olumlu ve olumsuz sapmalar irdelenerek gerekli tedbirler alınmakta bu şekilde fakültemizin Üniversitemiz Stratejik Planında yer alan Ar-Ge ile ilgili amaç ve hedeflerin gerçekleşmesine maksimum düzeyde katkı sağlamaya çalışılmaktadır. Araştırma motivasyonu ve yönlendirmesi, araştırmacıların hem kısa hem de uzun vadeli hedeflerini net ve kesin bir şekilde belirleyerek, bu hedeflere ulaşmalarını sağlayacak destekleyici bir ortam yaratmayı amaçlamaktadır. Bu süreçte, araştırma yönetimi ekibinin ve görev tanımlarının net bir şekilde belirlenmesi, uygulamaların kurumsal tercihler doğrultusunda gelişimini sağlamaktadır. Araştırma yönetimi ekibi, Proje Ofisi ve Tarsus Üniversitesi Bilimsel Araştırma Projeleri Otomasyonları gibi birimlerle birlikte, araştırma projelerinin planlanmasından, uygulanmasına, değerlendirilmesine ve sonuçlarının yayınlanmasına kadar olan tüm süreçlerde aktif roller üstlenir. Bu ekip, araştırmacıları bilgilendirme, rehberlik etme, finansal ve idari destek sağlama gibi görevleri yerine getirir. Ayrıca, Tarsus Üniversitesi İİBF Dergisi'nin ulusal ve uluslararası endekslerde taranması, fakültenin bilimsel çıktılarının görünürlüğünü ve etkisini artırmaktadır. Fakülte, araştırma süreçlerinin yönetiminde sürekli iyileştirme ve takip mekanizmalarını hayata geçirmiştir. Bu kapsamda, Tarsus Üniversitesi BAP Uygulama Yönergesi, araştırma projelerinin finansmanı ve yönetimi ile ilgili kuralları belirlerken, araştırma projelerinin kalitesini ve uygunluğunu garanti altına almayı amaçlar. Fakülte aynı zamanda, araştırma süreçlerinin ve sonuçlarının düzenli olarak değerlendirilmesini, böylece araştırma faaliyetlerinin etkinliğinin ve başarısının artırılmasını sağlar. Sonuç olarak, Tarsus Üniversitesi İktisadi ve İdari Bilimler Fakültesi, araştırma süreçlerinin yönetimine dair benimsediği stratejik yaklaşımlar ve kurduğu yapılar aracılığıyla, bilimsel araştırmaların ve sanatsal süreçlerin yönetiminde etkinlik ve başarıyı hedeflemekte ve bu alanda sürekli iyileştirme arayışı içindedir. Akademik Bilgi Sisteminin (ABS) altyapısının oluşturulması, akademisyenlerinin verileri ABS üzerinden aktarması ve ek olarak Proje Bilgi Sistemi üzerinden çeşitli fon kaynakları ile desteklenen projelerin takibi yapılmaktadır. Bu kapsamda fakültemiz, üniversite tarafından oluşturulan altyapıyı etkin bir şekilde kullanmak, verileri ek olarak Fakülte Eylem Planına 3'er aylık dönemlerde yansıtılarak güncellenmektedir.

**Olgunluk Düzeyi (4):** Kurumun genelinde araştırma süreçlerin yönetimi ve organizasyonel yapısı kurumsal tercihler yönünde uygulanmaktadır.

**Kamtlar: (4) C.1.1.10**

[\(4\) C.1.1.1. Tarsus Üniversitesi İktisadi Ve İdari Bilimler Fakültesi Dergisi](#)

[\(4\) C.1.1.2. Tarsus İİBF Dergisi Tarandığı Endeksler](#)

[\(4\) C.1.1.3. Tarsus İİBF Dergisi Danışma Kurulu](#)

[\(4\) C.1.1.4. Tarsus İİBF Dergisi TRDizin Başvuru](#)

[\(4\) C.1.1.5. Tarsus Üniversitesi Proje Ofisi](#)

[\(4\) C.1.1.6. Tarsus Üniversitesi Bilimsel Araştırma Projeleri Otomasyonu](#)

[\(4\) C.1.1.7. SBKY Üçer Aylık Periyottaki İzlemeler](#)

[\(4\) C.1.1.8. YBS Üçer Aylık Periyottaki İzlemeler](#)

[\(4\) C.1.1.9. Tarsus Üniversitesi BAP Uygulama Yönergesi](#)

[\(4\) C.1.1.10. Tarsus Üniversitesi İİBF 2023 Faaliyet Raporu](#)

C.1.1. PUKÖ Tablosu

PLANLA	UYGULA	KONTROL ET	ÖNLEM AL	İyileştirme Önerisi
Akademik Bilgi Sistemi'nin ve diğer otomasyonların aktif kullanımını yönünde akademik personele bilgilendirme faaliyetlerinin planlanması	Araştırmacılara rehberlik eden araştırma yönetimi ekibinin fakülte dergisi, Proje Ofisi ve BAP ile koordineli olarak faaliyet yürütmesi.  Araştırma süreçlerinin takibi açısından Eylem Planının düzenli olarak güncellenmesi, ABS ve diğer otomasyon sistemlerinin kullanımının sağlanması	Gerçekleştirilen faaliyetlere ilişkin öğretim elemanlarından geri bildirim alınması  Eylem Planı'nın sürekli revize edilerek araştırma sürecinin gelişim çizgisinin takibi ve raporlanması	Akademik Kurul'da Eylem Planı üzerinde görüş alışverişinde bulunarak araştırma sürecini zayıflatan veya güçlendiren faktörler belirlenmekte ve karşılıklı görüş alışverişinde bulunularak gelecek dönem faaliyetleri tasarlanmaktadır	Araştırma süreçlerinin yönetiminde sürekli iyileştirme ve takip mekanizmalarının geliştirilmesi ve akademisyenlerin sürece aktif katılımlarını sağlayacak teşvik mekanizmalarının oluşturulması

**C.1.2. İç ve dış kaynaklar**

Tarsus Üniversitesi İktisadi ve İdari Bilimler Fakültesi, araştırma faaliyetlerini desteklemek için geniş bir iç ve dış kaynak yelpazesi sunmaktadır. Bu kaynaklar, Üniversitenin misyonu, hedefleri ve stratejileri ile uyumlu şekilde tasarlanmış ve araştırma potansiyelinin geliştirilmesi için çeşitlendirilmiştir. Kurumun fiziki, teknik ve mali araştırma kaynakları arasında Proje Ofisi, Tarsus Üniversitesi Bilimsel Araştırma Projeleri Otomasyonları, Kütüphane Katalog Tarama sistemi ve Tarsus Üniversitesi BAP Uygulama Yönergesi gibi önemli bileşenler bulunmaktadır. Bu kaynaklar, araştırma faaliyetlerinin verimliliğini ve etkinliğini artırmak için kullanılmaktadır. Misyon ve hedeflerle uyumlu olarak, Tarsus Üniversitesi dış kaynaklara yönelmeyi de desteklemektedir. Bu kapsamda, Proje Ofisi gibi destek birimleri, araştırmacıların dış finansman olanakları hakkında bilgilendirilmesi, başvurularının hazırlanması ve yönetilmesi konularında yardımcı olmaktadır. Bu birimler, araştırmacıların ihtiyaç duyduğu bilgi ve desteği sağlayarak, dış kaynaklardan fon elde etme sürecini kolaylaştırmaktadır. Fakülte bünyesinde gerçekleştirilen başarılı araştırma projeleri, sunulan

kaynakların etkinliğinin bir göstergesidir. Örneğin, Siyaset Bilimi ve Kamu Yönetimi Bölümünde görev yapan Prof. Dr. Orhan Veli ALICI'nın TÜBİTAK-2209 A kapsamında yürüttüğü 6.000 TL bütçeli "Üniversite Öğrencilerinin İklim Değişikliği Hakkında Farkındalık Düzeylerinin Araştırılması Projesi: Tarsus Örneği" ve yine aynı öğretim üyesine ait olan TÜBİTAK 1002-A kapsamındaki 67.750 TL bütçeli "Kırsal Mahalle Uygulamasının Su ve Kanalizasyon İdarelerinin Hizmet Sunumuna Etkisi ve Analizi: Mersin Örneği" başlıklı projeleri; aynı bölümde görev yapan Dr. Öğr. Üyesi Ahmet YAMAN'ın Çukurova Kalkınma Ajansı destekli 60.000 TL bütçeli Çukurova Kalkınma Ajansı Teknik Destek Programı kapsamında "Kentsel Ekonomik Yapı Analizinde Veri Yönetimi Araştırması ve Model Önerisi Projesi" ile Avrupa Birliği destekli 60.000 TL bütçeli "Üniversite Öğrencilerinin Kent Ekonomisine Etkileri Üzerine Bir İnceleme: Tarsus Üniversitesi Örneği" ve 416.000 USD bütçeli Uluslararası Çalışma Örgütü'nün "Promoting Decent Work for Syrians Under Temporary Protection and Turkish Citizens" isimli projesinin Mersin bölgesindeki uygulaması olan "Implementation of the Micro-Enterprise Support Programme and Capacity Building of Mersin Union of Chambers of Tradesmen and Craftsmen" projeleri bulunmaktadır. Yine SBKY bölümü öğretim üyesi Doç. Dr. Tuğba YOLCU'nun 30.000 TL bütçeli "2023 Türkiye Seçimleri ve Seçmen Davranışı: Deprem Bölgesi Örneği" isimli projesi BAP desteği almıştır. Dr. Öğr. Üyesi Tuğba AYDIN HALİSOĞLU'nun ise 30.000 TL bütçeli "Göçmenlere Sunulan Entegrasyon Odaklı Yerel Hizmetlerin Almanya ve Yunanistan Örneğinde Analizi ve Türkiye İçin Entegrasyon Önerisi Geliştirilmesi" isimli projesi BAP desteğinden faydalanmaktadır. Dolayısıyla tüm bu projeler üniversitenin araştırma kaynaklarının başarılı bir şekilde nasıl kullanılabilceğinin somut birer örneğidir. Bu tür projeler, araştırma kaynaklarının çeşitliliği ve yeterliliğinin yanı sıra, bu kaynakların araştırma potansiyelini nasıl geliştirebileceğini de ortaya koymaktadır. Sonuç olarak, Tarsus Üniversitesi İktisadi ve İdari Bilimler Fakültesi, araştırma kaynaklarını sürekli olarak izleyerek ve iyileştirerek hem iç hem de dış kaynaklardan en iyi şekilde yararlanmaktadır.

**Olgunluk Düzeyi (3):** Kurum araştırma ve geliştirme kaynaklarını araştırma stratejisi ve birimler arası dengeyi gözeterek yönetmektedir.

### **Kanıtlar: (3) C.1.2.12**

[\(3\) C.1.2.1. Tarsus Üniversitesi Proje Ofisi](#)

[\(3\) C.1.2.2. BAP Otomasyonu](#)

[\(3\) C.1.2.3. Kütüphane Katalog Tarama](#)

[\(3\) C.1.2.4. BAP Uygulama Yönergesi](#)

[\(3\) C.1.2.5. Akademik Kurul Toplantısı](#)

[\(3\) C.1.2.6. TÜBİTAK 2209A İklim Değişikliği Farkındalık Sergisi](#)

[\(3\) C.1.2.7. Klasik Metin Okumaları](#)

[\(3\) C.1.2.8. TÜBİTAK 2209A Bilgilendirme Toplantısı](#)

[\(3\) C.1.2.9. Orhan Veli Alıcı Projeler](#)

[\(3\) C.1.2.10. Ahmet Yaman Projeler](#)

[\(3\) C.1.2.11. Tuğba Yolcu Proje](#)

[\(3\) C.1.2.12. Tuğba Aydın Halisoğlu Proje](#)

### C.1.2. PUKÖ Tablosu

PLANLA	UYGULA	KONTROL ET	ÖNLEM AL	İyileştirme Önerisi
--------	--------	------------	----------	---------------------

<p>Fakültemiz akademik personelinin eğitim, seminer ve deneyim paylaşımları yolu ile farklı araştırma kaynaklarına yönelmelerinin sağlanması, bu bağlamda üniversitemiz tarafından düzenlenen bilgilendirme etkinliklerine akademik personelin aktif katılımının duyurulması</p>	<p>Proje Ofisi'nin desteği doğrultusunda iç ve dış kaynaklardan istifade edilmesi,</p> <p>COST Deneyim paylaşımı veya TÜBİTAK tarafından düzenlenen etkinliklere katılım yolu ile uluslararası araştırma kaynakları ve olanakları hakkında akademik personelin bilgilendirilmesi</p>	<p>Araştırma kaynaklarının etkililiği ve verimliliği konusunda araştırmacılardan geri dönüş alınması ve edinilen deneyimin birim geneli ile paylaşılması.</p> <p>Araştırma faaliyetlerinde verimlilik ve etkinliğin sağlanması amacıyla mevcut iç ve dış kaynakların daimî olarak izlenmesi, iyileştirilmesi, deneyim paylaşımları yolu ile yeni kaynaklar üzerine bilgi güncellemesi yapılması</p>		<p>Mevcut kaynaklardan azami düzeyde verim elde edilmesi amacıyla araştırmacıların teşvik edilmesi mekanizmasının geliştirilmesi</p>
--	--	---	--	--

### **C.2.1. Araştırma yetkinlikleri ve gelişimi**

İktisadi ve İdari Bilimler Fakültesi; Tarsus Üniversitesi'nin misyon, vizyon ve stratejik amaçları ile örtüşen bir araştırma kültürü benimsemekte ve Fakülte Eylem Planı oluşturulurken de bu temel ilkelere bağlı olarak hazırlanmaktadır. Bölümler tarafından yapılan üçer aylık izleme raporlarında belirlenen hedeflere ulaşılamaması durumunda ivedi şekilde tedbir alınıp bölümler tarafından eğitimler yapılmaktadır. SBKY bölümü öğretim üyesi Dr. Öğr. Üyesi Ahmet YAMAN tarafından verilen MAXQDA eğitimiyle birlikte fakülte öğretim elemanlarının bilimsel çalışmalarında içerik analizi yöntemini öğrenmeleri amaçlanmıştır. Yine YBS bölümü öğretim üyesi Dr. Öğr. Üyesi Özlem İPEK tarafından YBS akademik personeline yönelik gerçekleştirilen "Hanehalkı Enerji Yoksulluğu ve Sağlık İlişkisi" konulu seminerde akademik personelin enerji yoksulluğunun tanımı, nedenleri ve etkileri gibi konular üzerinde derinlemesine inceleme becerileri geliştirilmeye çalışılmıştır. Bu kapsamda fakültemizde hem yurt içinde hem de yurtdışında prestijli üniversitelerden doktora derecesi alan öğretim elemanlarımız, eğitim-öğretim ve araştırma-geliştirme süreçlerine katkı sunmaktadır. Birim

genelinde araştırma yetkinliğinin geliştirilmesi amacıyla, çeşitli duyurular yapılmakta ve hem ulusal hem de uluslararası bilim çevrelerine aktif katılım sağlanmaktadır. Üniversitemiz bünyesinde faaliyet gösteren; Sürekli Eğitim Uygulama ve Araştırma Merkezi, Tarsus Üniversitesi Kentsel Analiz Laboratuvarı, Kent Çalışmaları Uygulama ve Araştırma Merkezi ve Bilimsel Projeleri Destekleme Koordinatörlüğünce (BAP) yapılan proje hazırlama ve yazma eğitimleri takip edilmekte, araştırma geliştirme farkındalığı kazandırılmaktadır. 2023 yılı itibarıyla Siyaset Bilimi ve Kamu Yönetimi bölümünde BAP kapsamında üç proje destek almaya hak kazanmıştır. Ulusal düzeydeki bilimsel etkinlikler konusunda, fakültemizde ulusal sempozyum ve kongrelerin duyuruları yapılmakta ve katılım sağlanmaktadır. Buna ek olarak hem toplumsal katkı sunmak hem de araştırma farkındalığının kazandırılması amacıyla TÜBİTAK Bilim Söyleşileri faaliyeti sürdürülmekte ve genç nesillerin araştırma kültürü kazanmaları teşvik edilmektedir. Uluslararası iş birliği ve araştırma yetkinliklerinin geliştirilmesi için de çeşitli faaliyetler takip edilmektedir. Bu kapsamda birim öğretim elemanlarının yurt dışında düzenlenen bilimsel faaliyetlere katılımı özendirilmekte ve desteklenmektedir. Post-doktora desteği ile yurt dışındaki eğitim ve bilimsel araştırma süreçlerine katılım sağlanmakta ve bu sayede fakülte öğretim elemanlarının uluslararası işbirliği sağlayabilmelerinin önü açılmaktadır. Yine fakülte öğretim elemanlarının ağ geliştirmelerini ve uluslararası bilimsel araştırma yetkinliklerini teşvik etmek üzere COST (European Cooperation in Science and Technology) projelerine aktif katılım sağlanmaktadır. Akademik Kurul toplantılarında ve bölüm uhdesinde yapılan toplantılarda öğretim elemanlarının yetkinliklerini geliştirmeleri yönünde alacakları kararlar desteklenmekte, bu hususta gerekli destek sağlanmaktadır. Fakültemiz de istifade etmek üzere üniversite genelinde Proje Ofisi ve Uluslararası İlişkiler Ofisi tarafından proje bilgilendirme, destekleyici eğitim ve uluslararası fırsatlar toplantıları ve webinarları düzenlenmekte ve Fakültemiz de bu toplantılardan faydalanmaktadır.

**Olgunluk Düzeyi (4):** Kurumun genelinde öğretim elemanlarının araştırma yetkinliğinin geliştirilmesine yönelik uygulamalar yürütülmektedir.

**Kanıtlar: (4) C.2.1.14**

[\(4\) C.2.1.1. İİBF Akademik Personel](#)

[\(4\) C.2.1.2. İİBF Eylem Planı 2023 İzleme](#)

[\(4\) C.2.1.3. Maxqda Eğitimi](#)

[\(4\) C.2.1.4. Hanehalkı Enerji Yoksulluğu Üzerine Etkinlik](#)

[\(4\) C.2.1.5. Uluslararası İlişkiler Ofisi](#)

[\(4\) C.2.1.6. Sürekli Eğitim Uygulama Ve Araştırma Merkezi](#)

[\(4\) C.2.1.7. Kent Çalışmaları Uygulama Ve Araştırma Merkezi](#)

[\(4\)C.2.1.8.Araştırma Yetkinliklerinin Geliştirilmeyle İlgili Akademik Kurul Toplant](#)

[ISI](#)

[\(4\) C.2.1.9. Araştırma Ve İnceleme Gezileri](#)

[\(4\) C.2.1.10. TÜBİTAK Bilim Söyleşi](#)

[\(4\) C.2.1.11. Yurt Dışı Araştırma Görevlendirme](#)

[\(4\) C.2.1.12. SBKY Bölümü BAP Projeleri](#)

[\(4\) C.2.1.13. Uluslararası Kongre Bildirisi Görevlendirme](#)

[\(4\) C.2.1.14. COST Programı Proje](#)

### C.2.1. PUKÖ Tablosu

PLANLA	UYGULA	KONTROL ET	ÖNLEM AL	İyileştirme Önerisi
Proje hazırlama ve yazma eğitimlerinin takip edilmesi, öğretim elemanları arasında iş birliği ve deneyim paylaşımının teşvik edilmesini sağlayan mekanizmaların geliştirilmesi	Yurt içi ve yurt dışı bilimsel etkinliklere katılımın teşvik edilmesi,  Farklı araştırma kaynaklarına yönelik bilgilendirme toplantılarının yapılması	Akademik Kurul ve bölüm toplantılarında akademik personelin yetkinliklerinin geliştirilmesi yönünde değerlendirme yapılması ve Eylem Planı ile yetkinlik sürecinin takip edilmesi	Akademik Kurul toplantısında Eylem Planı üzerinden araştırma yetkinliğini etkileyen faktörler tanımlanmakta ve gelecek dönem planlamaları yapılmaktadır.	Geri bildirimler doğrultusunda birim içi eğitimlerin yaygınlaştırılması

### C.2.2. Ulusal ve uluslararası ortak programlar ve ortak araştırma birimleri

Tarsus Üniversitesi bünyesinde bulunan Kent Çalışmaları Uygulama ve Araştırma Merkezi 2023 yılı içerisinde de faaliyetlerine devam etmekte ve merkez tarafından gerçekleştirilen etkinliklere Fakültemiz de dahil olmaktadır. Uluslararası ikili işbirliği kapsamında Fakültemiz 2023 yılı içerisinde 5 Üniversite ile daha anlaşma imzalamış, toplamda ikili anlaşma bulunan üniversite sayısı 15'e yükselmiştir. Yıl içerisinde ise Fakültemizden bir öğrencimiz Erasmus Öğrenci Hareketliliği kapsamında öğrenim için anlaşmalı üniversitelerden biri olan Almanya'da bulunan Rostock Üniversitesi'ne gitmiştir. Bunun yanında Siyaset Bilimi ve Kamu Yönetimi Bölümünden Doç. Dr. Halil Kanadıkırık ve Yönetim Bilişim Sistemleri Bölümünden Doç. Dr. Pınar Özkurt, Dr. Öğretim Üyesi Özlem İpek ve Arş. Gör. Sidar Ağduk COST Aksiyonu çalışma grubu üyeliğine kabul edilmişler, Dr. Öğretim Üyesi Tuğba Aydın Halisoğlu ve Dr. Öğretim Üyesi Özlem İpek COST Aksiyonu kapsamında araştırma etkinliklerine katılmışlardır. Bu hususta yapılan araştırmalarda uluslararası ortaklıkların geliştirilmesi amacıyla da 2022 yılı içerisinde COST Aksiyonuna katılan öğretim üyelerimiz Dr. Öğretim Üyesi Tuğba Aydın Halisoğlu ve Dr. Öğretim Üyesi Özlem İpek, Fakültemiz öğretim elemanlarına COST Deneyim Paylaşımı Etkinliği düzenlemişlerdir. Siyaset Bilimi ve Kamu Yönetimi Bölümünden Dr. Öğretim Üyesi Ahmet Yaman, TÜBİTAK 2219 Yurt Dışı Doktora Sonrası Araştırma Burs Programı kapsamında İsveç Lund Üniversitesi, Centre for Innovation Research (CIRCLE) Araştırma Merkezi'nde araştırmalar yapmıştır. Ayrıca Siyaset Bilimi ve Kamu Yönetimi Bölümünde görev yapan Dr. Öğretim Üyesi Esengül Danışan Artan, Avusturya Bilimler Akademisi Kent ve Bölge Araştırmaları Enstitüsü'nde misafir araştırmacı olarak çalışmalarda bulunmuştur. Yine 2023 yılı içerisinde Fas'ta bulunan Ibn Zohr Üniversitesi'nde görevli Doç. Dr. Limame Barbouchi Siyaset Bilimi ve Kamu Yönetimi Bölümüne çalışma ziyaretinde bulunmuş, Dr. Barbouchi ile Fakültemiz öğretim elemanları bir araya gelerek araştırma kültürünü geliştirme ve dijitalleşmenin eğitimdeki rolü hakkında Uluslararası Akademik İşbirliği ve Değerlendirme Toplantısı gerçekleştirmişlerdir. Ardından Dr. Barbouchi, Fakültemiz öğretim elemanlarının ve öğrencilerinin katıldığı, sürdürülebilir gelişim bağlamında eğitimde dijitalleşme üzerine "Digitalization of Education at the Service of Sustainable Development" başlıklı bir webinar gerçekleştirmiştir.



**Olgunluk Düzeyi (4):** Kurumun genelinde ulusal ve uluslararası düzeyde ortak programlar ve ortak araştırma faaliyetleri yürütülmektedir.

**Kanıtlar: (4) C.2.2.12**

[\(4\) C.2.2.1. Kent Çalışmaları Uygulama Ve Araştırma Merkezi](#)

[\(4\) C.2.2.2. Erasmus Anlaşmalı Üniversiteler Listesi](#)

[\(4\) C.2.2.3. Erasmus Personel Hareketliliği](#)

[\(4\) C.2.2.4. Yurt Dışı Misafir Araştırmacı İİBF Ziyareti](#)

[\(4\) C.2.2.5. COST Aksiyonu Çalışma Grubu Üyeliği \(1\)](#)

[\(4\) C.2.2.6. COST Aksiyonu Çalışma Grubu Üyeliği \(2\)](#)

[\(4\) C.2.2.7. COST Aksiyonu Çalışma Grubu Üyeliği \(3\)](#)

[\(4\) C.2.2.8. COST Aksiyonu Çalışma Grubu Üyeliği \(4\)](#)

[\(4\) C.2.2.9. Doktora Sonrası Araştırma Bursu](#)

[\(4\) C.2.2.10. Yurt Dışı Araştırma İnceleme Görevlendirme](#)

[\(4\) C.2.2.11. Avrupa Ülkeleri COST Görevlendirmeleri](#)

[\(4\) C.2.2.12. COST Aksiyonu Deneyim Paylaşımı Etkinliği](#)

C.2.2. PUKÖ Tablosu

PLANLA	UYGULA	KONTROL ET	ÖNLEM AL	İyileştirme Önerisi
Uluslararası işbirliklerinin artırılması yönünde planlamalar yapılması	Uluslararası araştırma ağlarına katılımın sağlanması İkili anlaşmaların yapılması ve uluslararası ortak sayısının artırılması	Ulusal ve uluslararası iş birliklerinin beklenen düzeyde gerçekleşip gerçekleşmediğinin fakülte ve bölüm kurullarında değerlendirilmesi.	Ulusal ve uluslararası düzeyde gerçekleştirilen faaliyetler Eylem Planına aktarılmakta, Eylem Planı verileri ise Akademik Kurulda değerlendirilmektedir.	İş birliğini temin eden kurum içi aktörlerin deneyim paylaşımı aracılığıyla işbirliği ve ortaklıkların artırılmasına yönelik önlem alınması.

### **C.3.1. Araştırma performansının izlenmesi ve değerlendirilmesi**

Birim araştırma ve geliştirme kültürünü geliştirmek amacıyla, Stratejik Plandaki kriterler dikkate alınmış ve ölçülebilir kriterler üzerinden sürekli izleme faaliyetinde bulunulmuştur. Bu kapsamda üçer aylık dönemler ile öğretim elemanlarının yayın ve proje bilgileri toplanmakta ve Eylem Planının güncellenmesi sağlanmaktadır. Yine buna ek olarak, fakültede görev yapan araştırma görevlilerinden altı aylık faaliyetlerini raporlaştırmaları istenmekte ve araştırma görevlilerinin performansları izlenmektedir. Araştırma ve geliştirme konusunda yayın ve proje süreçlerinin takibi ve izlenmesinin yanı sıra kimi ödül mekanizmaları yordamıyla da öğretim elemanlarının araştırma yetkinliklerinin gelişimi sağlanmaktadır. Bu kapsamda Tarsus Üniversitesi İktisadi ve İdari Bilimler Fakültesi Dergisi'nin uluslararası bilimsel standartları sağlama noktasındaki hedef ve kriterleri sürekli olarak güncellenmekte ve derginin editoryal süreçlerine katkı sağlayan öğretim elemanlarının çabaları ödüllendirilmektedir. Bu çerçevede gerek Üniversite düzeyinde gerek Fakülte gerekse de Bölümlerimiz düzeyinde öğretim elemanlarımızın araştırma performansını izlemek üzere Stratejik Plan ile YÖK İzleme

Kriterlerine dayanan Eylem Planı ile araştırma performansı izlenmekte ve söz konu gerçekleştirmeler gerek Bölüm gerekse de Fakülte Yönetim Kurulunda değerlendirilerek iyileştirmeye yönelik öneri ve tedbirler alınmaktadır. Nitekim 2023 yılı Eylem Planı gerçekleştirmelerinin Fakülte Yönetim Kurulunda değerlendirilmesi akabinde “PG2.1.1 Öğretim üyesi başına düşen SCI, SCI-Expanded, SSCI, AHCI indekslerindeki dergilerde basılan makale ve derleme sayısı” 0,7 olarak öngörülürken 0,18 olarak gerçekleştiği, “PG2.1.2 Öğretim üyesi başına düşen SCI, SCI-Expanded, SSCI, AHCI indeksleri dışındaki dergilerde basılan makale ve derleme sayısı” 2 olarak öngörülmüşken gerçekleşmenin 1,3 olduğu, “Yönetim Bilişim Sistemleri Bölümünde toplam yayın ve yayın sayısının öngörülen hedefin altında kaldığı, Siyaset Bilimi ve Kamu Yönetimi Bölümü yayın hedeflerinin makale düzeyinde hedefe yaklaştığı; ancak genel yayın oranının hedefin üzerinde gerçekleştiği tespit edilerek 2024 yılı Eylem Planı verilerinin izlenmesi ve 2023 hedefinde sağlanamayan hususlara yönelik aksiyonda bulunulması karar verilmiştir. Dolayısıyla Kurumda araştırma performansı sistematik bir şekilde izlenmekte ve ilgili paydaşlarla söz konusu performans değerlendirilerek iyileştirilmeye yönelik önlemler alınmaktadır.

**Olgunluk Düzeyi (4):** Kurumun genelinde araştırma performansını izlenmek ve değerlendirmek üzere oluşturulan mekanizmalar kullanılmaktadır.

#### **Kanıtlar: (4) C.3.1.9**

[\(4\) C.3.1.1. Tarsus Üniversitesi Stratejik Planı 2020-2024](#)

[\(4\) C.3.1.2. Performans Bilgi Sistemi](#)

[\(4\) C.3.1.3. İİBF Eylem Planı 2023](#)

[\(4\) C.3.1.4. İİBF Eylem Planı İzleme](#)

[\(4\) C.3.1.5. Bölüm Bazlı Eylem Planı Hedeflerin Gerçekleşmesi](#)

[\(4\) C.3.1.6. SBKY Araştırma Görevlileri Faaliyet Raporu](#)

[\(4\) C.3.1.7. YBS Araştırma Görevlileri Faaliyet Raporu](#)

[\(4\) C.3.1.8. Teşekkür Belgeleri](#)

[\(4\)C.3.1.9.2023 Yılı Eylem Planının Değerlendirilmesine Dair Yönetim Kurulu Kararı](#)

#### C.3.1. PUKÖ Tablosu

PLANLA	UYGULA	KONTROL ET	ÖNLEM AL	İyileştirme Önerisi
Stratejik Plan doğrultusunda araştırma faaliyetlerinin periyodik olarak izlenmesi.	Üç aylık dönemler dahilinde yayın ve proje verilerinin toplanması, Eylem Planının güncellenmesi	Araştırma faaliyetlerinin Stratejik Plan doğrultusunda gerçekleşip gerçekleşmediğinin tespit edilmesi.	Eylem planı izlemelerinde araştırma performansını ilgilendiren hedef ve gerçekleştirmelerin Bölüm Başkanlarınca ve Dekanlıkça izlenmesi ve değerlendirilmesi.	Kurumsal aidiyetin ve araştırma performansının gelişmesi adına çeşitli ödül mekanizmalarının değerlendirilmesi.

### **C.3.2. Öğretim elemanı/araştırmacı performansının değerlendirilmesi**

Tarsus Üniversitesi'nde öğretim elemanlarının performansının değerlendirilmesi ölçütüne ilişkin süreç; Tarsus Üniversitesi 2020-2024 Stratejik Planında yer verilen amaçlar arasında "özgün değer katan bilimsel araştırmaların niteliğini ve niceliğini artırmak" amacının; "plan dönemi sonuna kadar öğretim üyesi başına düşen nitelikli yayın sayısını %3 artırmak" hedefiyle tanımlanmıştır (SP, 2020-2024: 46). Stratejik Planda söz konusu hedefin ölçülebilmesi amacıyla araştırma performansının izlenmesine ilişkin çerçeve çizilmiştir. Üniversitenin stratejik amaç ve hedefleri doğrultusunda İktisadi ve İdari Bilimler Fakültesi'nde öğretim elemanlarının ve araştırmacıların performansını izlemek amacıyla 2023-2024 yılları için İktisadi ve İdari Bilimler Fakültesi Eylem Planı oluşturularak 2023 ve 2024 yılları için performans ölçütleri ortaya konulmuştur. Eylem Planında yer alan performans verilerinin takibi ve toplanması için bir öğretim elemanı sorumlu tutularak, her 3 aylık dönem için veriler sistematik olarak toplanmış ve araştırma performansları bölüm kurullarında izlenerek değerlendirilmiştir. İktisadi ve İdari Bilimler Fakültesi'nde araştırma performansını izlemek ve değerlendirmek için; "Performans Bilgi Sistemi", "Araştırma Görevlisi Faaliyet Raporu" ve Fakültenin yıllık Faaliyet Raporu araçları kullanılmaktadır. Öğretim elemanlarının performansları bölüm düzeyinde ve Dekanlıkça izlenmekte, yıllar itibariyle öğretim elemanı bazında istatistikler çıkarılmakta, bölüm kurulları ile akademik kurullarda bu istatistikler üzerinden değerlendirmeler yapılmakta ve özellikle olumsuz sapmalarla ilgili olarak öğretim elemanlarının görüş ve önerileri alınmakta, izleme faaliyetleri neticesinde meydana gelen gerçekleştirmeler incelenmekte, Yönetim Kurulunda değerlendirmeler yapılarak gerekli iyileştirme tedbirleri alınmaktadır.

**Olgunluk Düzeyi (4):** Kurumun genelinde öğretim elemanlarının araştırma-geliştirme performansını izlemek ve değerlendirmek üzere oluşturulan mekanizmalar kullanılmaktadır.

**Kanıtlar: (4) C.3.2.18**

[\(4\) C.3.2.1. Stratejik Plan](#)

[\(4\) C.3.2.2. Performans Bilgi Sistemi](#)

[\(4\) C.3.2.3. Eylem Planı Değerlendirme Toplantısı](#)

[\(4\) C.3.2.4. Müfredat Değerlendirme Toplantısı](#)

[\(4\) C.3.2.5. SBKY Araştırma Görevlileri Faaliyet Raporu](#)

[\(4\) C.3.2.6. YBS Araştırma Görevlileri Faaliyet Raporu](#)

[\(4\) C.3.2.7. 2023 Akademik Teşvik Raporu](#)

[\(4\) C.3.2.8. İİBF 2023 Eylem Planı](#)

[\(4\) C.3.2.9. İİBF 2023 Eylem Planı İzleme](#)

[\(4\) C.3.2.10. Bölüm Bazlı Eylem Planı Hedeflerin Gerçekleşmesi](#)

[\(4\) C.3.2.11. SBKY Eylem Planı Revize Çalışması](#)

[\(4\) C.3.2.12. YBS Eylem Planı Revize Çalışması](#)

[\(4\) C.3.2.13. SBKY Eylem Planı Geri Bildirimi](#)

[\(4\) C.3.2.14. YBS Eylem Planı Geri Bildirimi](#)

[\(4\) C.3.2.15. SBKY Üçer Aylık Peryottaki İzlemeler Bölüm Kararı](#)

[\(4\) C.3.2.16. YBS Üçer Aylık Peryottaki İzlemeler Bölüm Kararı](#)

[\(4\) C.3.2.17. İİBF Yıllık İzlemeler Yönetim Kurulu Kararı](#)

[\(4\) C.3.2.18. 2023 Eylem Planı Gerçekleşmelerinin Değerlendirilmesi Yönetim Kurulu Kararı](#)

### C.3.2. PUKÖ Tablosu

PLANLA	UYGULA	KONTROL ET	ÖNLEM AL	İyileştirme Önerisi
Bilimsel araştırma performans verilerinin takibi ve değerlendirilmesi için çeşitli araçların kullanılması.	Fakülte Eylem Planı aracılığıyla performans ölçütlerinin oluşturulması; performans verilerinin takibi ve değerlendirilmesi amacıyla kurum Performans Bilgi Sistemi ve çeşitli faaliyet raporlamalarının uygulanması.	Sistemik olarak toplanan veriler dahilinde araştırma performansının bölüm ve fakülte kurullarında değerlendirilmesi.	Performans değerlendirme amacı ile hazırlanan Eylem Planı verileri Akademik Kurulda tartışılmakta ve süreci zayıflatan faktörler üzerine değerlendirmeler geliştirilmektedir.	

## 4. Toplumsal katkı

### D.1.1. Toplumsal katkı süreçlerinin yönetimi

İİBF genelinde toplumsal katkı süreçlerinin yönetimi ve organizasyonel yapısı kurumsal tercih yönünde uygulanmaktadır. Tarsus Üniversitesi Stratejik Planının “Strateji Geliştirme-Planlar” başlıklı kısmında (SP, 2020-2024, s. 38) Üniversitenin, durum analizi sonucunda elde edilen tespit ve ihtiyaçları göz önünde bulundurularak, eğitim, araştırma, girişimcilik ve toplumsal katkı alanlarındaki faaliyetleri ile kurumsal kapasitesinin geliştirilmesini kapsayacak şekilde kurumsal kapasiteyi ve işleyişi geliştirmek; özgün değer katan bilimsel araştırmaların niteliğini ve niceliğini artırmak; girişimcilik ve yenilikçilik kültürünü geliştirerek üretilen bilgi ve teknolojinin üretime dönüşmesini sağlamak; özgün değer katan bilimsel araştırmaların niteliğini ve niceliğini artırmak; üniversitenin sosyal, kültürel ve sportif etkinliğini geliştirmek ve toplumsal katkısını artırmak şeklinde 5 (beş) temel amacından bahsedilmiştir. Toplumsal katkı süreçlerinin yönetiminde Stratejik Plana uygun faaliyetler gerçekleştirmenin yanı sıra yine bu stratejik amaçlara dayanarak İİBF Eylem Planı hazırlanarak Hedef Kartları oluşturulmuştur. Bu bağlamda “*öğrenci topluluklarının ve faaliyetlerinin sayısını artırmak (H1.1.)*”; “*kültür, sanat, spor ve topluma yönelik hizmet faaliyetlerini artırmak (H1.2.)*”; “*sosyal, kültürel ve sportif faaliyetlere yönelik olanakları artırmak (H1.3.)*” ve “*mezunlarla iletişim ve işbirliğini artırmak (H1.4.)*” hedefleri doğrultusunda toplumsal katkı süreçleri yönetilmekte ve izlenmektedir (İİBF Eylem Planı, 2023, ss. 5-6). Bu kapsamda İİBF genelinde yürütülen toplumsal faaliyetlerin stratejik amaçlarla uyumlu olmasına dikkat edilmiştir. Örneğin TÜBİTAK Bilim Söyleşileri kapsamında Mersin ilinde yer alan ortaöğretim, lise ve dengi okullarda, bölüm öğretim üyelerimiz tarafından sunum yapılması, 23 Nisan Ulusal Egemenlik ve Çocuk Bayramı bağlamında katılımcılara ulusal egemenlik prensibi ve bilinci hakkında bilgilerin verilmesi; TÜBİTAK 2209-A Üniversite Öğrencileri Araştırma Projesi kapsamında Siyaset Bilimi ve Kamu Yönetimi Bölümü Öğretim Üyesi Prof. Dr. Orhan Veli Alıcı danışmanlığında bölüm öğrencilerimiz tarafından yürütülen ve tamamlanmış olan iklim

değişikliği farkındalık projesi sergisi gibi faaliyetler anılan stratejik amaçlarla bağlantılı toplumsal katkı süreçlerinin yönetimine örnek teşkil etmektedir. Benzer biçimde YBS Bölümü tarafından da faaliyetler gerçekleştirilmiş olup sosyal sorumluluk projesi kapsamında “Minik Eller Kodluyor” başlıklı etkinlik düzenlemiştir. Yapılan faaliyetlerin ardından katılımcılardan geri bildirim alınarak toplumsal katkı süreçlerinin yönetimi önündeki eksiklikler giderilmeye çalışılmıştır. Fakülte Akademik Kurul Toplantılarında ise öğrencilerin eğitim-öğretim süreçlerinin daha fazla nasıl geliştirilebileceği hususu da görüşülmüş olup, mezuniyet sonrası süreçte de öğrencilerin kariyerlerinin takip edilmesi hususlarına dikkat çekilmiştir. Aynı zamanda öğrenci topluluklarının toplumsal katkıya hizmet edecek sosyal sorumluluk bilinci yüksek etkinliklerin gerçekleştirilmesi konusu Akademik Kurul Toplantılarında ele alınarak takibi sağlanmıştır. İİBF bünyesinde kurulan, uluslararası hakemli dergi statüsünde olan Tarsus Üniversitesi İktisadi ve İdari Bilimler Fakültesi Dergisi de akademik yayın hayatının gelişmesi için ücretsiz olarak faaliyetlerini sürdürmekle birlikte TR Dizin-ULAKBİM indekslerinde yer alabilmesi için gerekli süreç başlatılmıştır. Öte yandan İİBF-SBKY Bölümü öğretim üyesi Prof. Dr. Orhan Veli Alıcı, Çevre, Şehircilik ve İklim Değişikliği Bakanı onayı ile Mersin Su ve Kanalizasyon İdaresi Genel Müdürlüğü’nde 2020-2023 yılları arasında Yönetim Kurulu Üyesi olarak görev yapmıştır. Dr. Öğretim Üyesi Ahmet Yaman ise Mersin Esnaf ve Sanatkarlar Odası Birliği bünyesinde danışman olarak görev yapmakta ve böylece mesleki tecrübelerini topluma hizmet sunan teşekküller vasıtasıyla hizmetlere yansıtılmaktadır. Öte yandan söz konusu idare ve kuruluşların yanı sıra çeşitli teşekküllerin de katılımı ile Fakültemiz bölümlerinde dış paydaş olarak eğitim-öğretim ve topluma hizmet faaliyetlerinin geliştirilmesinde anılan teşekküller rol oynamaktadırlar (İİBF BİDR Raporu, 2022). Dolayısıyla gerek İİBF bazlı gerekse bölümler özelinde toplumsal katkı süreçlerinin yönetimi ve organizasyonel yapısı kurumsal tercihler yönünde uygulanmaya çalışılmaktadır.

**Olgunluk Düzeyi (3):** Kurumun genelinde toplumsal katkı süreçlerinin yönetimi ve organizasyonel yapısı kurumsal tercihler yönünde uygulanmaktadır.

**Kanıtlar: (3) D.1.1.15**

[\(3\) D.1.1.1. Tarsus Üniversitesi Stratejik Planı 2020-2024](#)

[\(3\) D.1.1.2. İİBF 2023 Eylem Planı](#)

[\(3\) D.1.1.3. İİBF 2023 Eylem Planı İzleme](#)

[\(3\) D.1.1.4. Bölüm Bazlı Eylem Planı Hedeflerin Gerçekleşmesi](#)

[\(3\) D.1.1.4. Tarsus Üniversitesi Öğrenci Toplulukları](#)

[\(3\) D.1.1.5. Sağlık Kültür Ve Spor Daire Başkanlığı](#)

[\(3\) D.1.1.6. İktisadi Ve İdari Bilimler Fakültesi Etkinlikler](#)

[\(3\) D.1.1.7. İİBF Dergisi Web Adresi](#)

[\(3\) D.1.1.8. İİBF Dergisi TR Dizin Başvuru Süreci](#)

[\(3\) D.1.1.9. İklim Değişikliği Farkındalık Sergisi](#)

[\(3\) D.1.1.10. Sosyal Sorumluluk Projesi Ve Geri Bildirim Anket Formu](#)

[\(3\) D.1.1.11. TÜBİTAK Bilim Söyleşi\(Tümü\)](#)

[\(3\) D.1.1.12. Ulusal Egemenlik Bağlamında Türkiye Ve Evrensel Çocuk Hakları](#)

[\(3\)D.1.1.13.Eğitim Öğretim Etkinlik Nitelikli Yayın Yapılması Hususundaki Akademik Kurul Toplantısı](#)

[\(3\) D.1.1.14. SBKY Bölüm Danışma Kurulu Toplantısı](#)

[\(3\) D.1.1.15. YBS Bölüm Danışma Kurulu Toplantısı](#)

#### D.1.1. PUKÖ Tablosu

PLANLA	UYGULA	KONTROL ET	ÖNLEM AL	İyileştirme Önerisi
Fakülte genelinde yürütülen toplumsal katkı faaliyetlerinin Tarsus Üniversitesi 2020-2024 Stratejik Planında yer alan stratejik amaç ve hedefleri doğrultusunda planlanması	Kurumsal tercihler doğrultusunda toplumsal katkı faaliyetlerinin gerçekleştirilmesi.	Performans Göstergesi “P.G.5.2.2. Topluma katkı amaçlı gerçekleştirilen faaliyet sayısı” başlığı altında anılan faaliyetlerin tablolastırılarak izlenmesi ve Akademik Kurul toplantılarında değerlendirilmesi		Toplumsal katkı mekanizmalarının çeşitlendirilmesi ve Fakülte Kurulunda yeni faaliyetlerine ilişkin gündem oluşturulması

#### **D.1.2. Kaynaklar**

İİBF öğretim elemanları tarafından gerçekleştirilen akademik faaliyetler ile Siyasal Bilgiler ve Ombudsmanlık Öğrenci Topluluğu, Yapay Zekâ Öğrenci Topluluğu ve Dijital Dönüşüm Öğrenci Topluluğu tarafından düzenlenen faaliyetlerde İİBF'nin fiziki ve teknik kaynaklarından yararlanılmaktadır. İlgili ölçüt bağlamında Tarsus Üniversitesi genelinde toplumsal katkı etkinliklerine ayrılan katkılar, izleme ve değerlendirme kriterleri ise Tarsus Üniversitesi 2020-2024 Stratejik Planında “Maliyetlendirme” ve “İzleme ve Değerlendirme” başlıkları altında tanımlanmıştır.

**Olgunluk Düzeyi (4):** Kurum toplumsal katkı kaynaklarını toplumsal katkı stratejisi ve birimler arası dengeli gözeterek yönetmektedir.

**Kanıtlar: (4) D.1.2.3**

[\(4\) D.1.2.1. Tarsus Üniversitesi 2020-2024 Stratejik Planı](#)

[\(4\) D.1.2.2. İktisadi Ve İdari Bilimler Fakültesi Etkinlikler Web Haberleri](#)

[\(4\) D.1.2.3. İİBF Öğrenci Toplulukları](#)

#### D.1.3. PUKÖ Tablosu

PLANLA	UYGULA	KONTROL ET	ÖNLEM AL	İyileştirme Önerisi
Sağlık, Kültür ve Spor Daire Başkanlığı ile	Toplumsal faaliyetlerde fakültenin	Fakülte Kurulu toplantısında kaynaklara	Fakülte Kurulu toplantısında kaynaklara	Paydaşlardan (Öğretim elemanları ve

eşgüdüm halinde öğrenci topluluğu etkinliklerinin taleplerinin planlanması	mevcut alt yapısının kullanılması.	ilişkin durum tespitinin yapılması	ilişkin durum tespitinin yapılması ve talep halinde gerekli önlemlerin kurulda karara bağlanması	öğrenci toplulukları) geri bildirim alınarak mevcut alt yapının yeterlilik düzeyinin tespit edilmesi; fiziki, teknik ve mali kaynakların ne şekilde arttırılabileceğine ilişkin kurum içi müzakerelerde bulunulması, planlamaların bu doğrultuda gerçekleştirilmesi.
--	------------------------------------	------------------------------------	--	--

#### **D.2.1. Toplumsal katkı performansının izlenmesi ve değerlendirilmesi**

Tarsus Üniversitesinin mevcut Stratejik Planına istinaden (2020-2024) stratejik amaçlar (üniversitenin toplumsal katkısını artırmak) ve stratejik hedefler (kültür, sanat, spor ve topluma yönelik hizmet faaliyetlerini artırmak) bildirimleri kapsamında topluma katkı alanlarında farklı performans kriterleri ortaya konulmuştur. Söz konusu stratejik amaç ve hedefler kapsamında fakültemiz, Eylem Planı aracılığı ile gerekli izleme ve değerlendirme faaliyetlerini düzenli aralıklarla izlemektedir. Aynı zamanda Stratejik Plan'da (2020-2024) yer alan Performans Göstergelerinden birisi olan "topluma katkı amaçlı gerçekleştirilen faaliyet sayısı" bölümü altında, bu kapsamda yer alan bütün faaliyetler tablolaştırılarak izlenmektedir. Buna ek olarak YÖK İzleme Kriterlerine dayanılarak fakültemizle ilgili göstergeler hedef olarak belirlenmiş olup, üniversitenin yaptığı sosyal sorumluluk projesi sayısı; kamu kurumları ile birlikte yürütülen proje sayısı; dezavantajlı gruplara yönelik sosyal entegrasyon ve kapsayıcılığa ilişkin yapılan faaliyet sayısı türündeki toplumsal katkı performansını izlemek ve değerlendirmek amacıyla 2023 yılına ait Faaliyet Raporlarında ilgili uygulamalara da yer verilmiştir.

**Olgunluk Düzeyi (4):** Kurumun genelinde toplumsal katkı performansını izlemek ve değerlendirmek üzere oluşturulan mekanizmalar kullanılmaktadır.

**Kanıtlar: (4) D.2.1.4**

[\(4\) D.2.1.1. Tarsus Üniversitesi Stratejik Planı 2020-2024](#)

[\(4\) D.2.1.2. 2023 Yılı İİBF Faaliyet Raporu](#)

[\(4\) D.2.1.3. İİBF Eylem Planı 2023](#)

[\(4\) D.2.1.4. İİBF Eylem Planı İzleme 2023](#)

## D.2.1. PUKÖ Tablosu

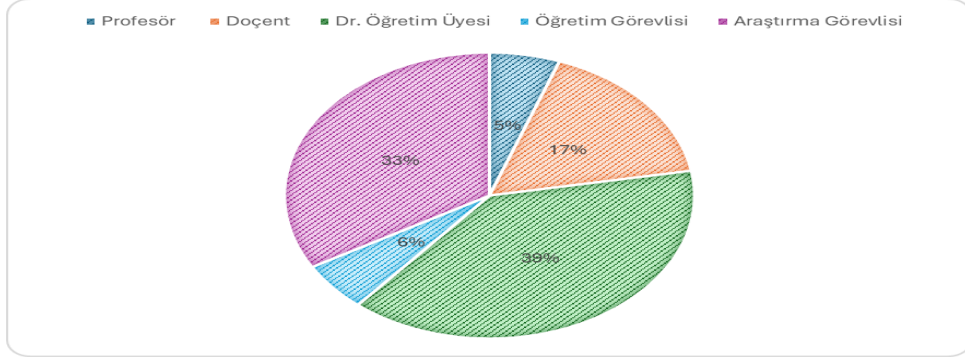
PLANLA	UYGULA	KONTROL ET	ÖNLEM AL	İyileştirme Önerisi
Stratejik planda yer alan amaç ve hedefler uyarınca topluma katkı alanında performans kriterlerinin saptanması.	İlgili stratejik amaç ve hedefler uyarınca saptanan performans kriterlerinin düzenli aralıklarla Eylem Planında izlenmesi ve Akademik Kurul'da değerlendirilmesi.	Toplumsal katkı faaliyetlerine ilişkin performans göstergelerinin ve gerçekleşme verilerinin Akademik Kurul'da değerlendirilmesi Fakülte Eylem Planı aracılığıyla üçer aylık periyodlarla topluma katkı amaçlı gerçekleştirilen faaliyet sayısına yönelik izlemelerin gerçekleştirilmesi.	Akademik Kurul toplantılarında gerçekleşme verilerini önleyen durumların tespit edilmesi ve önlenebilir koşullar üzerine görüş alışverişinde bulunulması	2024 yılı Eylem Planı gerçekleştirmelerinin izlenmesinde üçer aylık periyotlarda toplumsal katkı performansına dair faaliyetlerin izlenmesi, hedefi gerçekleştirecek mahiyette faaliyetlerin planlanması.

## 5. İktisadi ve İdari Bilimler Fakültesi Performans Göstergeleri

### 5.1. Akademik Personel Sayısı (Değerlendirme yıl sonu itibariyle)

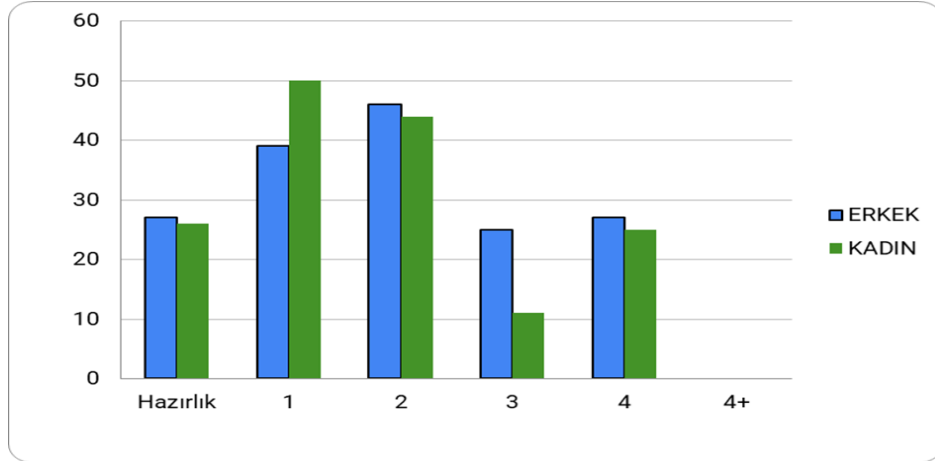
UNVAN	SAYI
Profesör	1
Doçent	3
Dr. Öğretim Üyesi	7
Öğretim Görevlisi	1
Araştırma Görevlisi	6
Toplam Öğretim Üyesi Sayısı	11
Toplam Öğretim Elemanı Sayısı	18





## 5.2. Öğrenci Sayıları (Değerlendirme yıl sonu itibariyle)

ÖĞRENCİ SAYILARI			
SINIF	ERKEK	KADIN	TOPLAM
Hazırlık	27	26	53
1	39	50	89
2	46	44	90
3	25	11	36
4	27	25	52
4+	0	0	0
<b>TOPLAM</b>	<b>164</b>	<b>156</b>	<b>320</b>



### 5.3. Üniversitemiz 2020-2024 Stratejik Planında Yer Alan Fakülte ile İlgili Amaçlar, Hedefler ve Göstergeler

Amaç	Hedef	Gösterge	2023 Hedef	2023 Gerçekleşen	Değerlendirme	İyileştirme Önerisi
A1. Eğitim-öğretimin kalitesini artırmak ve sürekli iyileştirmek	H1.1. Program müfredatlarını, yenilik ve gelişmeler doğrultusunda çağın gerekliliklerini, insanın ve toplumun ihtiyaçlarını karşılayacak şekilde güncellemek	PG1.1.1 Müfredat geliştirme konusunda paydaşlarla yapılan toplantı sayısı	6	8	Stratejik Plan doğrultusunda hedeflenen sayıya ulaşılmıştır.	2024 Stratejik Planı 1.1. hedefine uygun olarak yapılması planlanmaktadır.
		PG1.1.2 Müfredatı güncellenen program sayısı	2	2	Stratejik Plan doğrultusunda yapılan müfredat geliştirme toplantılarıyla program güncellemede hedeflenen sayıya ulaşılmıştır.	2024 Stratejik Planı 1.1. hedefine uygun olarak belirlenen sayıya uyulması planlanmaktadır.
		PG1.1.3 Akredite olan program sayısı	0	0	Stratejik Planda belirlenen bir hedef bulunmadığından uygulama yapılmamakla birlikte gerçekleştirme çalışmaları yapılmıştır.	Stratejik Planın ilgili bölümünde belirlenen bir hedef bulunmamakla birlikte çalışmaları sürdürülecektir.
	H1.2. Ders süreçlerini, karşılıklı etkileşimi ve aktif öğrenci katılımını artıracak şekilde düzenlemek	PG1.2.2 Öğrenci devamsızlık oranı	%5	%3,4	Stratejik Plan 1.2. hedefine doğrultusunda belirlenen oranın altında bir sonuç elde edilmiştir.	Stratejik Planın ilgili hedefi kapsamında yeniden hedeflenen oranın altında kalınması planlanmaktadır.
		PG1.2.3 Öğretim elemanı değerlendirme anketi ortalaması (öğrenci değerlendirmeleri) (%)	%75	%86,6	Öğretim elemanı değerlendirme anketlerinde Stratejik Planın ilgili hedef ve göstergesinde belirlenen oranın üzerinde bir sonuç elde edilmiştir.	Öğretim elemanı değerlendirme anketi sonuçlarında elde edilen olumlu sonuçların sürdürülmesi planlanmaktadır.

		PG1.2.4 Öğretim elemanları için eğitim becerilerini geliştirmeye yönelik düzenlenen etkinlik sayısı	2	9	İlgili performans göstergesinde Stratejik Plan doğrultusunda belirlenen hedef sayı aşılmıştır.	Stratejik Plandaki ilgili göstergenin geliştirilmesi amacıyla eğitim becerilerini geliştirmeye yönelik etkinlik sayısının artırılarak gerçekleştirilmesi planlanmaktadır.
		PG1.2.5 Eğitim becerilerini geliştirme eğitimi alan öğretim elemanı sayısı	16	18	Stratejik Planın 1.2. hedefine uygun olarak birimdeki tüm öğretim elemanları en az bir defa eğitim becerilerini geliştirmek amacıyla eğitim almıştır.	Üniversitenin vizyonu ve ilgili hedef doğrultusunda 2024 yılı içerisinde de tüm öğretim elemanlarının eğitim becerilerini geliştirecek etkinliklere katılması hedeflenmektedir.

Amaç	Hedef	Gösterge	2023 Hedef	2023 Gerçekleşen	Değerlendirme	İyileştirme Önerisi
A1. Eğitim-öğretimin kalitesini artırmak ve sürekli iyileştirmek	H1.5. Nitelikli öğrenciler tarafından tercih edilen lisans program sayısını artırmak	PG1.5.1 Yabancı dilde eğitim veren lisans programı sayısı	1	1	Alınan kararlar doğrultusunda Yönetim Bilişim Sistemleri bölümünün İngilizce lisans eğitimi vermesi uygun görülmüştür.	2024 yılında da Yönetim Bilişim Sistemleri Bölümü İngilizce lisans eğitimi vermeyi sürdürecektir.
		PG1.5.2 Öğrenci alan lisans programı sayısı	2	2	Belirlenen hedefler doğrultusunda fakültemiz bünyesinde iki bölüm bulunmaktadır.	2024 yılı içerisinde de lisans programı sayısının aynı kalarak personelin artırılması ve bu bölümler içerisinde niteliğin geliştirilmesi planlanmaktadır.

		PG1.5.3 Lisans programlarına giriş sıralamalarının ortalaması*(.000)	310,75	293,25	Lisans programlarına giriş ortalaması hedefine ulaşmamıştır.	Bölümlerin tanıtımı ve niteliği artırılarak hedeflenen ortalamaya ulaşılması planlanmaktadır.
A2. Özgün değer katan bilimsel araştırmaların niteliğini ve niceliğini artırmak	H2.1. Plan dönemi sonuna kadar öğretim üyesi başına düşen nitelikli yayın sayısını %3 artırmak	PG2.1.1 Öğretim üyesi başına düşen SCI, SCI-Expanded, SSCI, AHCI indekslerindeki dergilerde basılan makale ve derleme sayısı	0,7	0,18	Öğretim üyesi başına düşen SCI, SCI-Expanded, SSCI, AHCI indekslerindeki dergilerde basılan makale ve derleme sayısı hedefine ulaşmamıştır.	Fakülte bazında öğretim üyelerinin nitelikli yayın sayısının artırılarak hedefe ulaşılması planlanmaktadır.
		PG2.1.2 Öğretim üyesi başına düşen SCI, SCI-Expanded, SSCI, AHCI indeksleri dışındaki dergilerde basılan makale ve derleme sayısı	2	1,3	Stratejik Plan doğrultusunda belirlenen yayın hedeflerine ulaşmamıştır.	Yayın sayılarının artırılarak belirlenen hedeflere ulaşılması planlanmaktadır.

Amaç	Hedef	Gösterge	2023 Hedef	2023 Gerçekleşen	Değerlendirme	İyileştirme Önerisi
A2. Özgün değer katan bilimsel araştırmaların niteliğini ve niceliğini artırmak	H2.1. Plan dönemi sonuna kadar öğretim üyesi başına düşen nitelikli yayın sayısını %3 artırmak	PG2.1.3 Bilimsel yayın puanı (Açıklama : *PG2.1.1. numaralı göstergede verilen her bir yayın için ilgili dergi güncel etki faktörü yazılarak alt alta toplanmasıyla elde edilen toplam etki	0,2	0,60	Bilimsel yayın puanı hedefine ulaşılmıştır.	Stratejik plan doğrultusunda belirlenen bilimsel yayın puanı hedefinin tekrar sağlanması planlanmaktadır.

		puanının toplam yayın sayısına oranı)				
		PG2.1.4 Öğretim üyesi başına düşen SCI, SCI-Expanded, SSCI, AHCI indekslerindeki dergilerden yapılan atıf sayısı	3	2,3	Öğretim üyesi başına düşen SCI, SCI-Expanded, SSCI, AHCI indekslerindeki dergilerden yapılan atıf sayısında belirlenen hedefe ulaşamamıştır.	P.G2.1.1’de belirtildiği gibi nitelikli yayın sayısı artırılarak hedefe ulaşılması planlanmaktadır.
		PG2.1.5 Öğretim üyesi başına düşen SCI, SCI-Expanded, SSCI, AHCI indeksleri dışındaki dergilerden yapılan atıf sayısı	5	7,2	Belirtilen indekslerden yapılan atıf sayılarında hedefe ulaşılmıştır.	Stratejik plan doğrultusunda belirlenen atıf sayısı hedefinin tekrar sağlanması planlanmaktadır.

Amaç	Hedef	Gösterge	2023 Hedef	2023 Gerçekleşen	Değerlendirme	İyileştirme Önerisi
A2. Özgün değer katan bilimsel araştırmaların niteliğini ve niceliğini	H2.2. Bilimsel araştırmalarda dış kaynak desteklerinin sayısını ve çeşitliliğini artırmak	PG2.2.1 Üniversite dışında (TÜBİTAK,AB programları, Kalkınma Ajansları vb. tarafından) desteklenen proje sayısı	2	4	Belirlenen desteklenen proje sayısı hedefine ulaşılmıştır.	Stratejik plan doğrultusunda belirlenen desteklenen proje sayısı hedefinin tekrar sağlanması planlanmaktadır.
		PG2.2.2 Üniversite dışında (TÜBİTAK,AB programları, Kalkınma Ajansları vb. tarafından) desteklenen projelerin toplam bütçesi	2271000	2271000	Gerçekleşen projelerin toplam bütçe hedefine ulaşılmıştır.	Gerçekleşen proje sayısını artırarak toplam bütçe hedefine ulaşılması planlanmaktadır.

	H2.4. Öğretim elemanlarının araştırma kapasitesinin geliştirilmesine yönelik faaliyetlere katılımlarını artırmak	PG2.4.1 Yurt dışı araştırma faaliyetlerine (konferans, eğitim, proje vb.) katılan öğretim elemanı sayısı	4	11	Yurt dışı araştırma faaliyetlerine katılım sayısı hedefine ulaşılmıştır.	Stratejik plan doğrultusunda belirlenen yurt dışı araştırma faaliyetlerine katılım sayısı hedefinin tekrar sağlanması planlanmaktadır.
		PG2.4.2 Yurt içi araştırma faaliyetlerine (konferans, eğitim, proje vb.) katılan öğretim elemanı sayısı	16	17	Yurt içi araştırma faaliyetlerine katılım sayısı hedefine ulaşılmıştır.	Stratejik plan doğrultusunda belirlenen yurt içi araştırma faaliyetlerine katılım sayısı hedefinin tekrar sağlanması planlanmaktadır.

Amaç	Hedef	Gösterge	2023 Hedef	2023 Gerçekleşen	Değerlendirme	İyileştirme Önerisi
A2. Özgün değer katan bilimsel araştırmaların niteliğini ve niceliğini artırmak	H2.4. Öğretim elemanlarının araştırma kapasitesinin geliştirilmesine yönelik faaliyetlere katılımlarını artırmak	PG2.4.3 Araştırma kültürünün geliştirilmesine yönelik düzenlenen etkinlik (eğitim, seminer vb.) sayısı	2	10	PG2.4.3 doğrultusunda araştırma kültürünün geliştirilmesine yönelik düzenlenen etkinlik sayısında hedef sayı aşılmıştır.	Stratejik plan doğrultusunda belirlenen araştırma kültürünün geliştirilmesine yönelik düzenlenen etkinlik sayısı hedefinin tekrar sağlanması planlanmaktadır.
		PG2.4.4 Araştırma kültürünün geliştirilmesine yönelik düzenlenen etkinliklere katılan (eğitim, seminer vb.) öğretim elemanı sayısı	16	16	PG2.4.4 doğrultusunda araştırma kültürünün geliştirilmesine yönelik düzenlenen etkinliklere katılan öğretim elemanı sayısında hedefe ulaşılmıştır.	Stratejik plan doğrultusunda belirlenen araştırma kültürünün geliştirilmesine yönelik düzenlenen etkinliklere katılan öğretim elemanı sayısı hedefinin tekrar sağlanması

						planlanmaktadır.
H2.5. Üniversite kaynaklı patent başvuru/tescil sayısını artırmak	PG2.5.1 Patent başvuru sayısı	0	0	Belirtilen gösterge için birimizce hedef bulunmamaktadır.	Belirtilen gösterge için birimizce hedef bulunmamaktadır.	
	PG2.5.2 Patent tescil sayısı	0	0	Belirtilen gösterge için birimizce hedef bulunmamaktadır.	Belirtilen gösterge için birimizce hedef bulunmamaktadır.	
	PG2.5.3 Patent başvuru, tescil ve ticarileşme konularında düzenlenen etkinlik (seminer vb.) sayısı	0	0	Belirtilen gösterge için birimizce hedef bulunmamaktadır.	Belirtilen gösterge için birimizce hedef bulunmamaktadır.	

Amaç	Hedef	Gösterge	2023 Hedef	2023 Gerçekleşen	Değerlendirme	İyileştirme Önerisi
A3. Girişimcilik ve yenilikçilik kültürünü	H3.1. Üniversite-özel sektör işbirliğiyle, girişimcilik ve yenilikçilik kapsamında gerçekleştirilen faaliyet sayısını artırmak	PG3.1.1 Üniversite-özel sektör işbirliğinde gerçekleştirilen Ar-Ge proje veya protokol sayısı	0	0	Belirtilen gösterge için birimizce hedef bulunmamaktadır.	Belirtilen gösterge için birimizce hedef bulunmamaktadır.
		PG3.1.2 İşbirliğini artırmaya yönelik, özel sektör işletmelerine yapılan ziyaret sayısı	3	0	İşbirliğini artırmaya yönelik, özel sektör işletmelerine yapılan ziyaret sayısında hedefe ulaşamamıştır.	İlgili hedef doğrultusunda hedefe ulaşılması için çalışmalar yapılması planlanmaktadır.

		PG3.1.3 Özel sektör işletmelerine yapılan danışmanlık sayısı	0	0	Belirtilen gösterge için birimimizce hedef bulunmamaktadır.	Belirtilen gösterge için birimimizce hedef bulunmamaktadır.
	H3.2. Girişimcilik ve yenilikçilik alanında farkındalık yaratmaya yönelik faaliyetlerin sayısını ve çeşitliliğini artırmak	PG3.2.1 Öğrencilere yönelik düzenlenen kariyer günleri (fuar, davetli konuşmacıların katıldığı toplantı vb.) sayısı	6	31	Öğrencilere yönelik düzenlenen kariyer günleri sayısı hedefine ulaşılmıştır.	Yıl içerisinde düzenlenecek kariyer günleri etkinlikleri ile sayının artırılarak hedefin aşılması planlanmaktadır.
		PG3.2.2 Öğrencilere yönelik düzenlenen girişimcilik temalı teknik gezi sayısı	2	4	Öğrencilere yönelik düzenlenen girişimcilik temalı teknik gezi sayısı hedefine ulaşılmıştır.	Yıl içerisinde düzenlenecek teknik gezi etkinlikleri ile sayının artırılarak hedefin aşılması planlanmaktadır.
		PG3.2.3 Girişimcilik ve yenilikçilik konularında düzenlenen etkinlik (eğitim, seminer vb.) sayısı	3	4	Girişimcilik ve yenilikçilik konularında düzenlenen etkinlik sayısı hedefine ulaşılmıştır.	Stratejik plan doğrultusunda belirlenen girişimcilik ve yenilikçilik konularında düzenlenen etkinlik sayısı hedefinin tekrar sağlanması planlanmaktadır.

Amaç	Hedef	Gösterge	2023 Hedef	2023 Gerçekleşen	Değerlendirme	İyileştirme Önerisi
A4. Kurumsal kapasiteyi ve işleyişi geliştirmek	H4.2. Üniversite personelinin niteliğini ve niceliğini artırmak	PG4.2.1 Akademik personel sayısı	18	18	Hedeflenen akademik personel sayısına ulaşılmıştır.	Belirtilen hedef doğrultusunda akademik personel sayısına ulaşılması planlanmaktadır.
		PG4.2.2 Öğretim üyesi başına düşen öğretim üyesi atama ve yükseltme ölçütleri puanı	690	352,14	Üniversitenin Yönergesinde yapılan değişiklik nedeniyle puanlar değiştiği için hedefe ulaşamamış, eski puan	2024 yılı için yeni puanlama ölçütlerine göre takip yapılarak hedefe ulaşılması



					sistemine göre hedefe ulaşılabilir. planlanmaktadır.
		PG4.2.4 Düzenlenen kişisel ve mesleki gelişim etkinliklerinin (eğitim, seminer vb.) sayısı	2	10	Düzenlenen kişisel ve mesleki gelişim etkinliklerinin sayısı hedefine ulaşılmıştır. Yıl içerisinde düzenlenecek kişisel ve mesleki gelişim etkinlikleri ile sayının artırılarak hedefin yeniden aşılması planlanmaktadır.
		PG4.2.5 Düzenlenen kişisel ve mesleki gelişim etkinliklerine katılan personel sayısı	16	17	PG4.2.5 doğrultusunda düzenlenen kişisel ve mesleki gelişim etkinliklerine katılan personel sayısında hedefe ulaşılmıştır. Stratejik plan doğrultusunda belirlenen düzenlenen kişisel ve mesleki gelişim etkinliklerine katılan personel sayısı hedefinin tekrar sağlanması planlanmaktadır.
A5. Üniversitenin sosyal, kültürel ve sportif etkinliğini geliştirmek ve toplumsal katkısını artırmak	H5.2. Kültür, sanat, spor ve topluma yönelik hizmet faaliyetlerini artırmak	PG5.2.1 Düzenlenen sportif, kültürel ve sanatsal etkinlik sayısı	0	1	Stratejik Plan doğrultusunda birimizce hedef bulunmamasına rağmen bir gerçekleşme olmuştur. Stratejik Planın ilgili bölümünde belirlenen bir hedef bulunmamakla birlikte çalışmaları sürdürülecektir.
		PG5.2.2 Topluma katkı amaçlı gerçekleştirilen faaliyet sayısı	6	4	Topluma katkı amaçlı gerçekleştirilen faaliyet sayısında belirlenen hedefe ulaşamamıştır. İlgili hedefin sağlanabilmesi için gerekli takibin yapılarak hedefe ulaşılması planlanmaktadır.
		PG5.2.3 Sosyal Bilinci geliştirmeye yönelik düzenlenen etkinlik (eğitim, sertifika programı, seminer vb.) sayısı	1	4	Sosyal Bilinci geliştirmeye yönelik düzenlenen etkinlik sayısı göstergesinde hedefe ulaşılmıştır. Yıl içerisinde düzenlenecek sosyal bilinci geliştirmeye yönelik etkinlikler ile sayının artırılarak hedefin aşılması planlanmaktadır.

#### 5.4. Öğretim Elemanlarınca Yapılan Yayınlar ve Hedefler

		2023 Hedef	2023 Gerçekleşen	Değerlendirme	İyileştirme Önerisi
MAKALE	SCI, SCI-Expanded, SSCI, AHCI de indekslerindeki dergiler basılan makale ve derleme sayısı	7	3	Belirtilen indekslerde yayınlanan makale sayısı hedefine ulaşamamıştır.	Fakülte bazında nitelikli yayın sayılarının artırılarak ve ilgili verilerin yıl içerisinde çeyrekler halinde takip edilerek hedefe ulaşılması planlanmaktadır.
	SCI, SCI-Expanded, SSCI, AHCI indeksleri dışındaki dergilerden yapılan yayın sayısı	27	18	Belirtilen indekslerde yayınlanan makale sayısı hedefine ulaşamamıştır.	Fakülte bazında yayın sayılarının artırılarak ve ilgili verilerin yıl içerisinde çeyrekler halinde takip edilerek hedefe ulaşılması planlanmaktadır.
BİLDİRİ (TAM METİN)	Uluslararası	0	4	Uluslararası tam metin bildiri için fakültemizce bir hedef belirlenmemiş ancak dört gerçekleştirme olmuştur.	Uluslararası tam metin bildiri için fakültemizce bir hedef belirlenmemiş ancak gerçekleştirme çalışmalarının sürdürülmesi planlanmaktadır.
	Ulusal	0	0	Ulusal tam metin bildiri için fakültemizce bir hedef belirlenmemiştir.	Ulusal tam metin bildiri için fakültemizce bir hedef belirlenmemiştir.
BİLDİRİ (ÖZET)	Uluslararası	15	7	Uluslararası özet bildiri için belirlenen hedefe ulaşamamıştır.	Fakülte bazında yayın sayılarının artırılarak ve ilgili verilerin yıl içerisinde çeyrekler halinde takip edilerek hedefe ulaşılması planlanmaktadır.
	Ulusal	0	3	Ulusal özet bildiri için fakültemizce bir hedef belirlenmemiş ancak üç gerçekleştirme olmuştur.	Ulusal özet bildiri için fakültemizce bir

					hedef belirlenmemiştir.
KİTAP	Uluslararası	1	0	Uluslararası kitap yayını hedefine ulaşamamıştır.	Uluslararası kitap yayını hedefine ulaşılması planlanmaktadır.
	Ulusal	0	0	Ulusal kitap için fakültemizce bir hedef belirlenmemiştir.	Ulusal kitap için fakültemizce bir hedef belirlenmemiştir.
KİTAP BÖLÜMÜ	Uluslararası	12	7	Uluslararası kitap bölümü yayını hedefine ulaşamamıştır.	Fakülte bazında yayın sayılarının artırılarak ve ilgili verilerin yıl içerisinde çeyrekler halinde takip edilerek hedefe ulaşılması planlanmaktadır.
	Ulusal	0	1	Ulusal kitap bölümü yayını için fakültemizce bir hedef belirlenmemiş ancak bir gerçekleşme olmuştur.	Ulusal kitap bölümü yayını için fakültemizce bir hedef belirlenmemiştir.
	Toplam Yayın	62	43	İlgili göstergede belirlenen toplam yayın sayısı hedefine ulaşamamıştır.	Fakülte bazında yayın sayılarının artırılarak ve ilgili verilerin yıl içerisinde çeyrekler halinde takip edilerek hedefe ulaşılması planlanmaktadır.
	Öğretim Elemanı Sayısı	17	17		
	Öğretim Elemanı Başına Düşen Yayın	3,65	2,53	Öğretim elemanı başına düşen yayın sayısında belirlenen hedefe ulaşamamıştır.	Öğretim elemanı başına düşen yayın sayısına ulaşılması yönünde bir hedef belirlenmiştir.

### 5.5. Öğretim Elemanlarınca Yapılan Yayınlar ve Hedefler (endekslere göre)

	2023 Hedef	2023 Gerçekleşen	Değerlendirme	İyileştirme Önerisi
SCI, SCI-Expanded, SSCI ve AHCI Kapsamındaki Dergilerde Yayımlanmış Araştırma Makalesi	7	2	Belirtilen indekslerde yayınlanan makale sayısı hedefine ulaşamamıştır.	Fakülte bazında nitelikli yayın sayılarının artırılarak ve ilgili verilerin yıl içerisinde çeyrekler halinde takip edilerek hedefe ulaşılması planlanmaktadır.
Alan İndeksli Dergilerde Yayımlanmış Makale (ESCI-SCOPUS)	6	0	Alan indeksli dergilerde yayınlanan makale sayısı hedefine ulaşamamıştır.	Fakülte bazında nitelikli yayın sayılarının artırılarak ve ilgili verilerin yıl içerisinde çeyrekler halinde takip edilerek hedefe ulaşılması planlanmaktadır.
ULAKBİM TR Dizin Tarafından Taranan Dergilerde Yayımlanan Makaleler	12	12	ULAKBİM TR Dizin tarafından taranan dergilerde yayımlanan makale sayısında hedefe ulaşılmıştır.	TR Dizin tarafından taranan dergilerde yayın yapılarak yeniden hedefe ulaşılması planlanmaktadır.
Diğer Uluslararası Dergilerde Yayımlanmış Makaleler	9	6	Diğer uluslararası dergilerde yayınlanan makale sayısı hedefine ulaşamamıştır.	Fakülte bazında nitelikli yayın sayılarının artırılarak ve ilgili verilerin yıl içerisinde çeyrekler halinde takip edilerek hedefe ulaşılması planlanmaktadır.
Diğer Ulusal Dergilerde Yayımlanmış Makaleler	0	0	Diğer ulusal dergilerde yayınlanan makaleler için fakültemizce bir hedef belirlenmemiştir.	Diğer ulusal dergilerde yayınlanan makaleler için fakültemizce bir hedef belirlenmemiştir.
Toplam Makale	34	20	İlgili göstergede belirlenen toplam makale sayısı hedefine ulaşamamıştır.	Fakülte bazında makale sayılarının artırılarak ve ilgili verilerin yıl içerisinde çeyrekler halinde takip edilerek hedefe ulaşılması planlanmaktadır.
Öğretim Elemanı Sayısı	17	17		
Öğretim Elemanı Başına Düşen Makale Sayısı	2	1,18	İlgili göstergede belirlenen öğretim elemanı başına düşen makale sayısı	Fakülte bazında makale sayılarının artırılarak ve ilgili verilerin yıl içerisinde çeyrekler

		hedefine ulaşamamıştır.	halinde takip edilerek hedefe ulaşılması planlanmaktadır.
--	--	-------------------------	---

### 5.6. YÖK İzleme Kriterlerine İstinaden Fakülteyi İlgilendiren Göstergeler

Göstergeler	2023 Hedef	2023 Gerçekleşen
A.3 Uluslararası sempozyum, kongre ve sanatsal sergi sayısı	0	0
A.4.1 Öğrencilerin yaptığı sosyal sorumluluk projelerinin sayısı	6	1
A.4.2 Öğrencilerin yaptığı endüstriyel projelerin sayısı	0	0
B.1 Ulusal hakemli dergilerde yayımlanan yayın sayısı	1,06	0,71
B.5.1 Başvurulan patent, faydalı model ve tasarım sayısı	0	0
B.5.2 Olumlu sonuçlanan patent, faydalı model ve tasarım başvurusu sayısı	0	0
B.9 TÜBİTAK ulusal ve uluslararası araştırma bursu sayısı	0	3
B.10 TÜBİTAK ulusal ve uluslararası destek programı sayısı	0	0
B.11 Ulusal ve uluslararası kurum ve kuruluşlar tarafından desteklenen Ar-Ge projesi sayısı	0	0
B.18.1 Endüstri ile ortak yürütülen proje sayısı	0	0
B.18.2 Endüstri ile ortak yürütülen projelerin toplam bütçesi	0	0
C.1 Yabancı uyruklu doktoralı öğretim üyesi sayısı	0	0
C.3.1 Uluslararası değişim programları kapsamında gelen öğretim elemanı sayısı	0	0
C.3.2 Uluslararası değişim programları kapsamında gönderilen öğretim elemanı sayısı	2	0
C.4.1 Uluslararası değişim programları kapsamında gelen öğrenci sayısı	2	0
C.4.2 Uluslararası değişim programları kapsamında gönderilen öğrenci sayısı	3	1
C.5 Öğretim elemanlarının aldığı uluslararası fonlara dayalı proje sayısı	1	2
C.6 Yurt dışı üniversiteler veya kurum ve kuruluşlar ile ortak yürütülen proje sayısı	0	1
D.1 Sosyal sorumluluk projesi sayısı	0	1

D.4 Kamu kurumları ile ortak yürütülen proje sayısı	0	1
---	---	---

## 6. Sonu ve neriler

Toplam PUK İyileřtirme Sayısı	31
Planlama ařamasındaki faaliyet sayısı	31
Uygulama ařamasındaki faaliyet sayısı	31
Kontrol ařamasındaki faaliyet sayısı	31
nlem alma ařamasındaki faaliyet sayısı	22